

Geologische Excursie Boulonnais



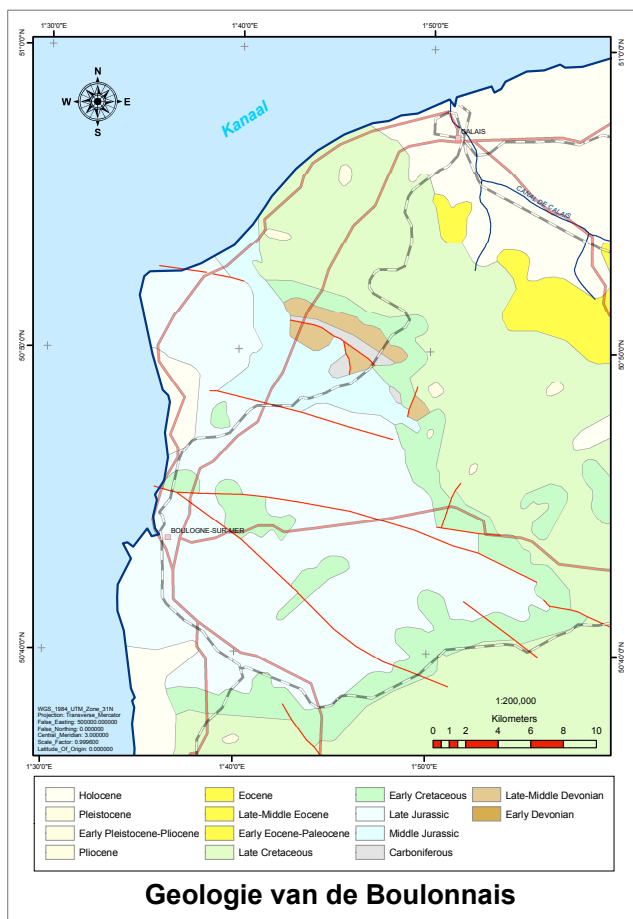
26 t/m 29 april 2007

Bij elkaar geknipt en geplakt door: Jan de Coo



Inleiding

Op het grensgebied van de Zuidelijke Nederlanden en Frankrijk, met op de achtergrond het perfide Albion, bevindt zich een unieke geologische regio waar Paleozoïsche en Mesozoïsche gesteenten aan de dag komen. Naast het boeiende geologische karakter biedt het gebied de mogelijkheid om talrijke sporen terug te vinden van de veel bewogen menselijke geschiedenis. De gevarieerde cultuurhistorie is weerspiegeld in monumenten, taal, folklore en gastronomie.



Het diep-geërodeerde anticlinorium van de Boulonnais, dat zich westwaarts voortzet in het Wealden district van Engeland is er de oorzaak van dat Mesozoïsche en Paleozoïsche gesteenten verrassend aan de dag komen in het uiterste noorden van Frankrijk. De oudste ontsloten gesteenten, die in het tektonische venster van Fêrques, zijn van Devoon en Carboon ouderdom. De Paleozoïsche afzettingen zijn aan het einde van

het Carboon tijdens de Hercynische Orogenese geplooid en werden discordant bedekt door afzettingen uit het Boven Jura. Het



eveneens discordante Onder Krijt is onvolledig en wordt gevolgd door karakteristieke Boven Krijt afzettingen die aan de top geërodeerd zijn. De laatste plooiing vond plaats in het Oligoceen als onderdeel van Alpine bewegingen. Tijdens het late Cenozoïcum werd de verbinding tot stand gebracht tussen de Noord Zee en de Atlantische Oceaan via het Kanaal of Nauw van Calais.

Voor deze gids is geput uit vele literatuurbronnen en het Internet. Tevens is dankbaar gebruikgemaakt van onderdelen uit allerlei vroegere gidsen samengesteld door o.a. Van Overeem sr., Theo Krans, Dirk Beets en Tom Reijers.

De reproductie van de gids is verzorgd door Panterra Geoconsultants b.v. te Leiderdorp, waarvoor hartelijk dank.



Programma

(onverhoopte wijzigingen voorbehouden):

Donderdag 26 april

10:30 Vertrek (verzamelen 10:15 uur) vanaf Den Haag CS, busperon boven. We rijden over de snelweg via Rotterdam en Antwerpen, naar:

12:45 Wegrestaurant Carestel bij St Martens-Halem, net na het riviertje de Leije, ten zuiden van Gent; Vervolgens een kleine 2 uur rijden naar:

15:30 Calais: waar we stoppen bij het stadhuis en kijken naar Rodins "Burgers van Calais"; door naar

16:30 Sangatte, waar we een kwartiertje zuidwaarts langs het strand lopen om naast de steile Krijtwanden de sporen van het doorbreken van het Kanaal na de laatste IJstijd te gaan bekijken.

18:00 Aankomst in Wissant.

19:30 Diner in hotel Le Bellevue.

Vrijdag 27 april

08:00 Ontbijt

10:00 Uitzichtpunt over actieve groeves in het Paleozoïcum, o.a. de Carrière Napoléon (fraaie Viséen kalken).

11:00 Bezoek aan La Maison du Marbre et de la Géologie in Rinxent.

13:00 Veldlunch nabij Rinxent in het Venster van Fêrques.

14:00 2 km lopen langs het strand vanaf Wimereux langs de Boven Jura-sectie aan het strand richting Boulogne. De echte enthousiastelingen kunnen met de bus nog 2,5 km verderop naar Pointe de la Crèche om via een trap naar beneden te klauteren. Zij lopen vervolgens de rest van de groep tegemoet, gezamenlijk lopen we over het strand terug naar Wimereux. In de klifwanden bevinden zich ook ammonieten (die niet verzameld

mogen worden als ze niet los op het strand liggen). De wanden zijn tamelijk instabiel, dus helm op!

18:00 Terug in het hotel

19:30 Diner

Zaterdag 28 april

08:00 Ontbijt

09:30 Cap Griz Nez; vervolgens naar het Musée du Mur de l'Atlantique. Zij die liever originele lokale producten willen kopen in de 300 meter verderop gelegen fraaie winkel kunnen ons de entreegelden voor het oorlogsmuseum besparen.

11:30 Uitzicht vanaf Bazinghen om verlaten Pleistocene zeearm te bekijken.

12:00 Veldlunch bij Bazinghen.

13:00 Cap Blanc Nez. 4 km wandelen langs het strand langs Krijtsectie met Gault ontsluitingen vanaf Cap Blanc Nez/Escalles naar Wissant. Met wat geluk kunt U fraaie markassietnodules of fossiele zeeëgels, ammonieten en haaiantanden vinden. Laarzen aanbevolen als U natte voeten wilt vermijden.

18:00 Terug in het hotel

19:30 Diner

Zondag 29 april

08:30 Ontbijt

09:30 vertrek uit het hotel naar de Colonne de la Grande Armée waar Napoléon de invasie van Engeland voorbereidde en zijn beeld op een hoge zuil zich nu demonstratief van Engeland heeft afgewend.

11:30 Lunch bij Nicole in Wissant.

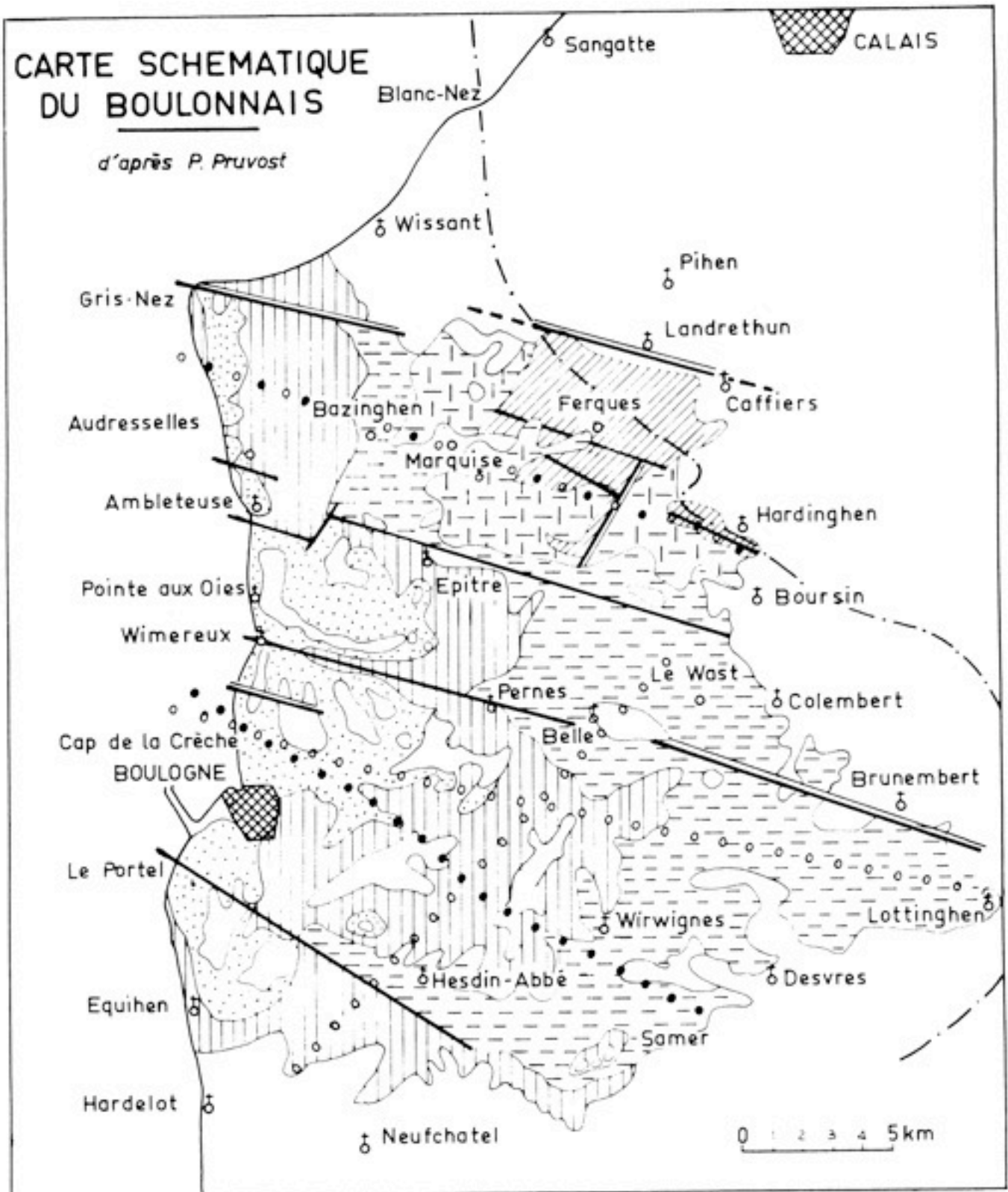
13:00 Bus vertrekt terug naar Den Haag

15:00 Fysiologische stop in wegrestaurant Carestel bij St Martens-Halem ten zuiden van Gent.

17:30 Aankomst Den Haag CS

CARTE SCHEMATIQUE DU BOULONNAIS

d'après P. Pruvost



Crétacé

Portlandien

Kimmeridgien

Sequanien Rauracien
et Oxfordien

Jurassique moyen

Paléozoïque

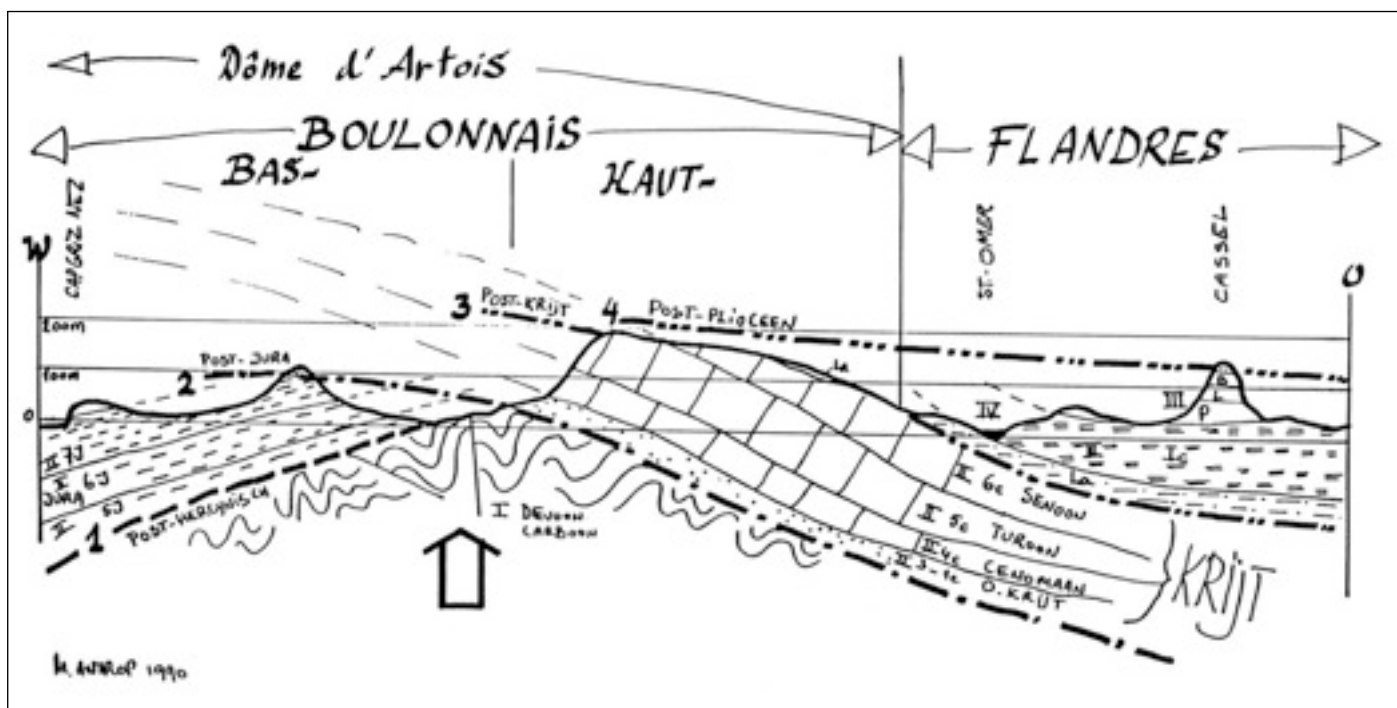
Failles post-crétacées

Axes anticlinaux
post-crétacés

Failles anté-crétacées

Axes anticlinaux
anté-crétacés

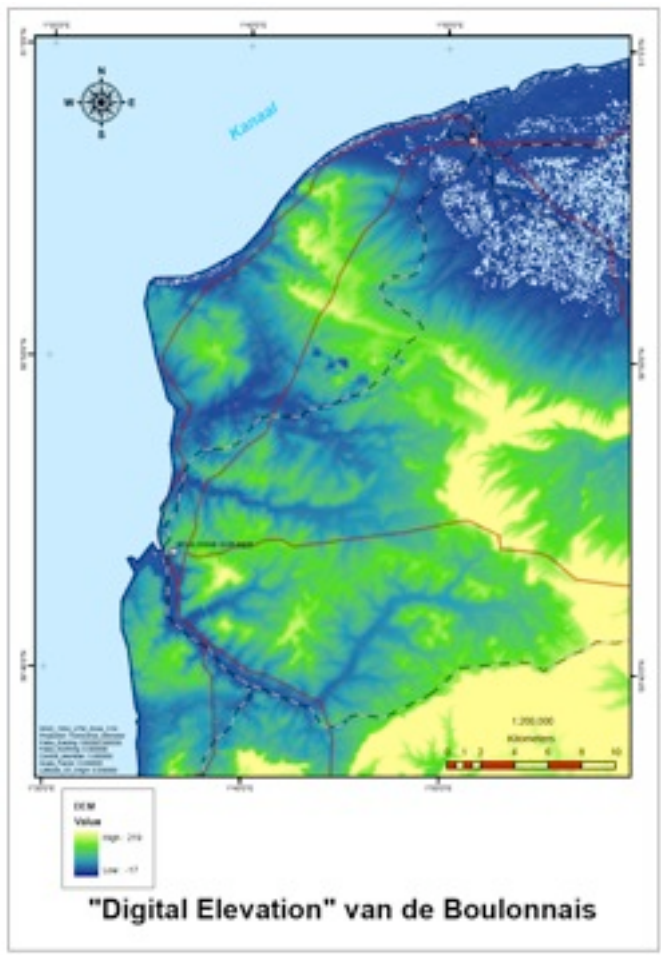
Limite de l'extension du
Jurassique vers l'Est



Schematische west-oost sectie van het Boulonnais Anticlinorium



Uitzichtpunt op de Napoléon-Groeve, met Viséen kalksteenmonsters



Het Paleozoïcum in het Venster van Fêrques

Periode	Etage	Formatie	Lithologie	Fauna/Flora
Carboon	Serpukhovien (~ Westfaal)	Kolenvoerend	Dunne kolen lagen tussen kalkhoudende zandsteen	Planten
	Namurien	Grès des Plaines	Slecht-ontsloten grijze zandsteen	
	Viséen	Calcaire Carbonifère	Ondiep-water kalken met dolomiet intervallen	Brachiopoden, koralen en fraaie algen anden
	Viséen/Tournaisien	Dolomie du Hure	Zandige bruine dolomiet	Brachiopoden- en koralen-resten
	Tournaisien	Calcschistes de la Vallée Heureuse	Zwarte kalkhoudende schalies in overschuivingen	Brachiopoden, koralen
Devoon	Famennien	Grès de Fiennes	Witte zandsteen	Ichnofossielen
	Frasnien	Schistes de Fiennes	Rode schalies met dunne, discontinue zandsteenlagen	Rijke brachiopoden- en goniatiëtenfauna
	Frasnien	Calcaire de Fêrques	Zeer fossielrijke ondiep-water kalken	Uitvoerige brachiopoden- en koralenfauna
	Frasnien	Schistes de Beaulieu	Rode schalies met dolomiet en kalksteenlenzen	Marien aan de basis; hypersalinen naar boven
	Givetien	Calcaire de Blacourt	Zwarte schalierijke "backreef" kalksteen	Uitvoerige brachiopoden- en koralenfauna
	Givetien	Grès de Caffiers	Rode en groene zandsteen, met conglomeraten aan de basis	Plantenhaksel

Paleozoïsche lithostratigrafie (naar: Wallace, 1968)

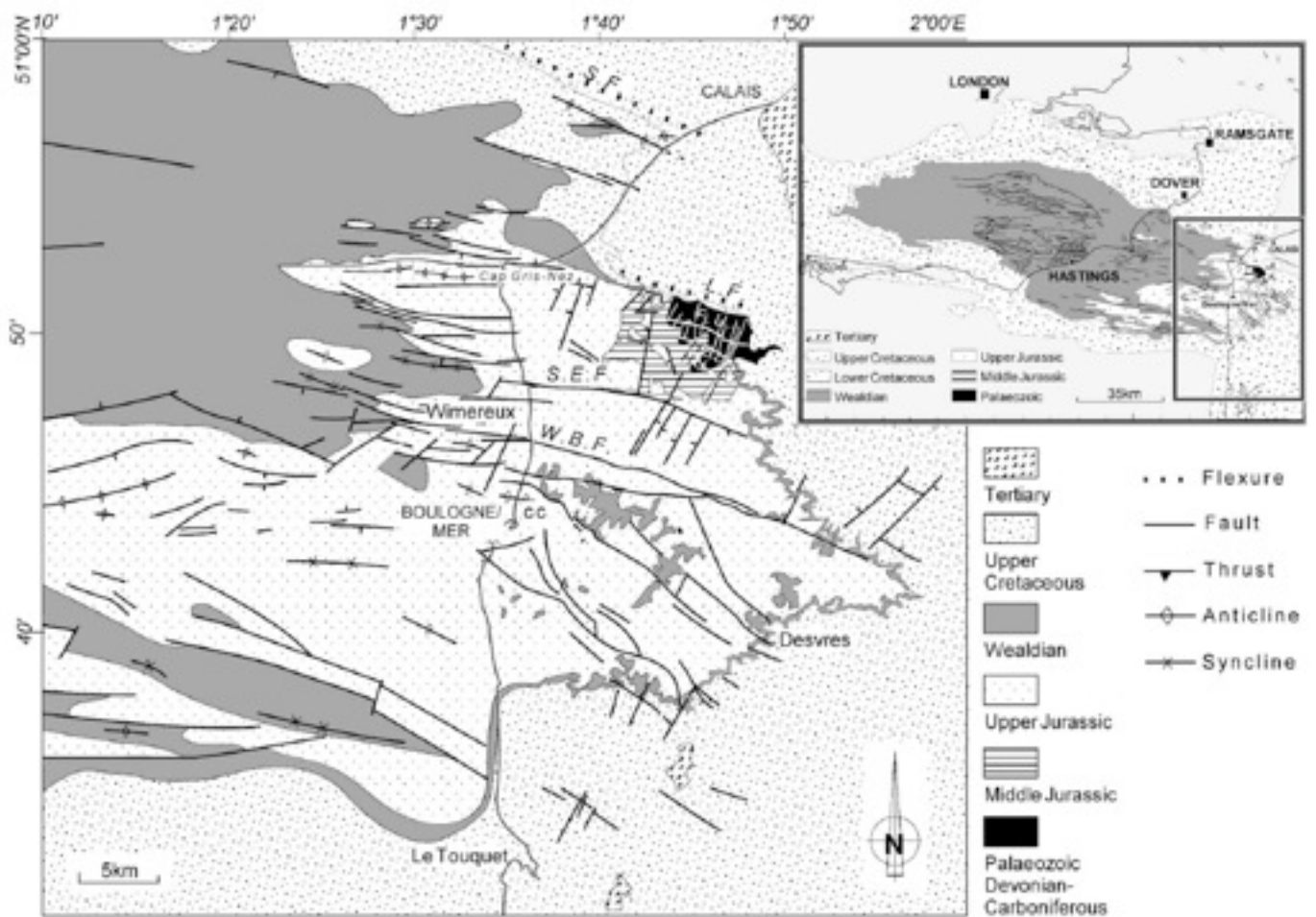
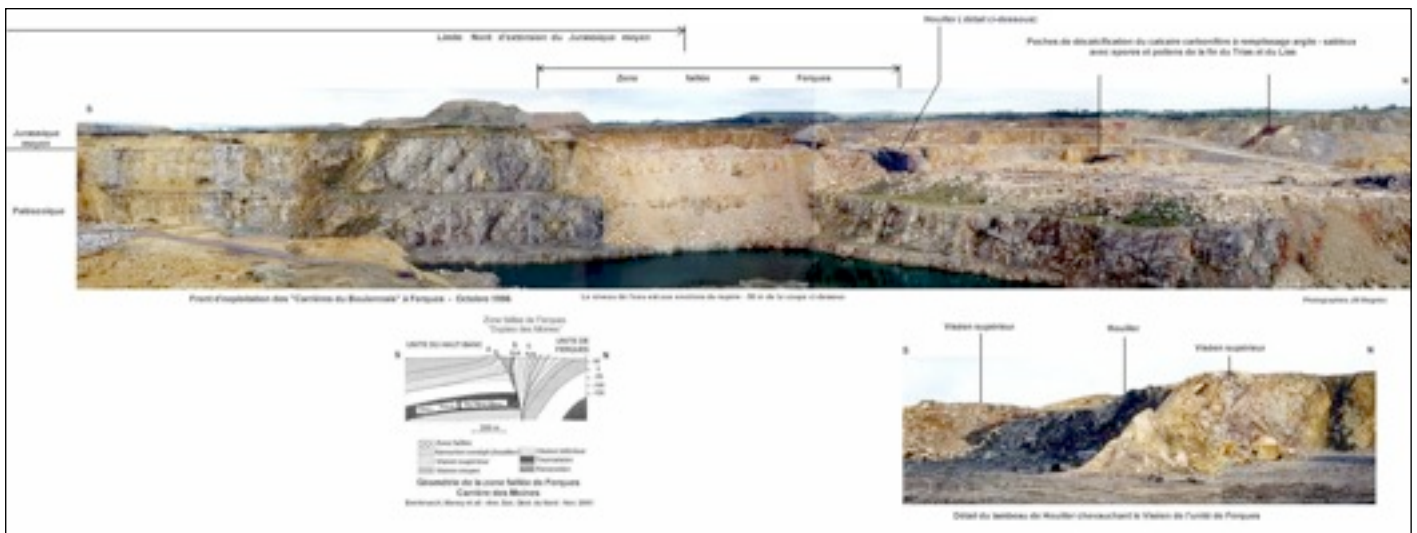


Fig. 2. The Mesozoic to Tertiary geology of northern France to show the extent of the Mesozoic basin of the Boulonnais area. Inset shows extent of the Weald-Boulonnais Basin. SF = Sangatte "Fault", LF = Landrethun "Fault", SEF = Slack-Epire Fault, CC = Cap de la Crèche, WBF = Wimereux-Belle Fault.

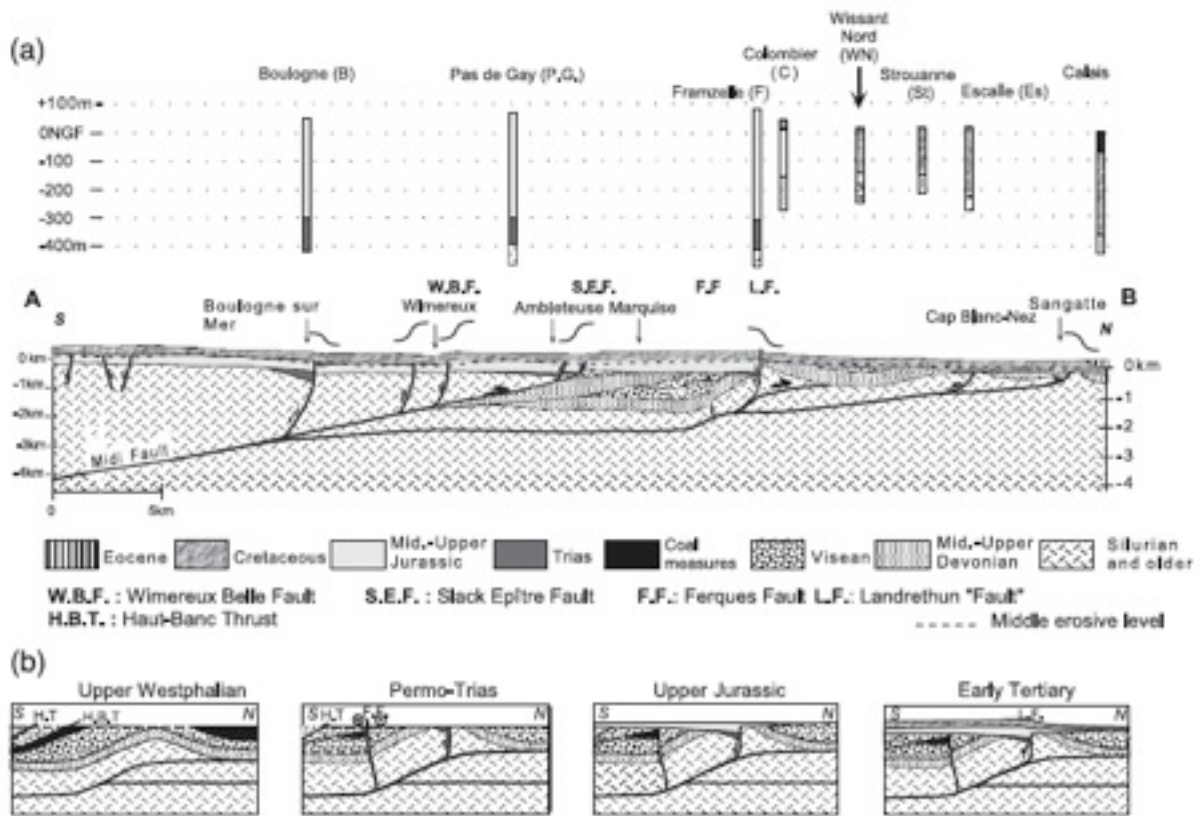
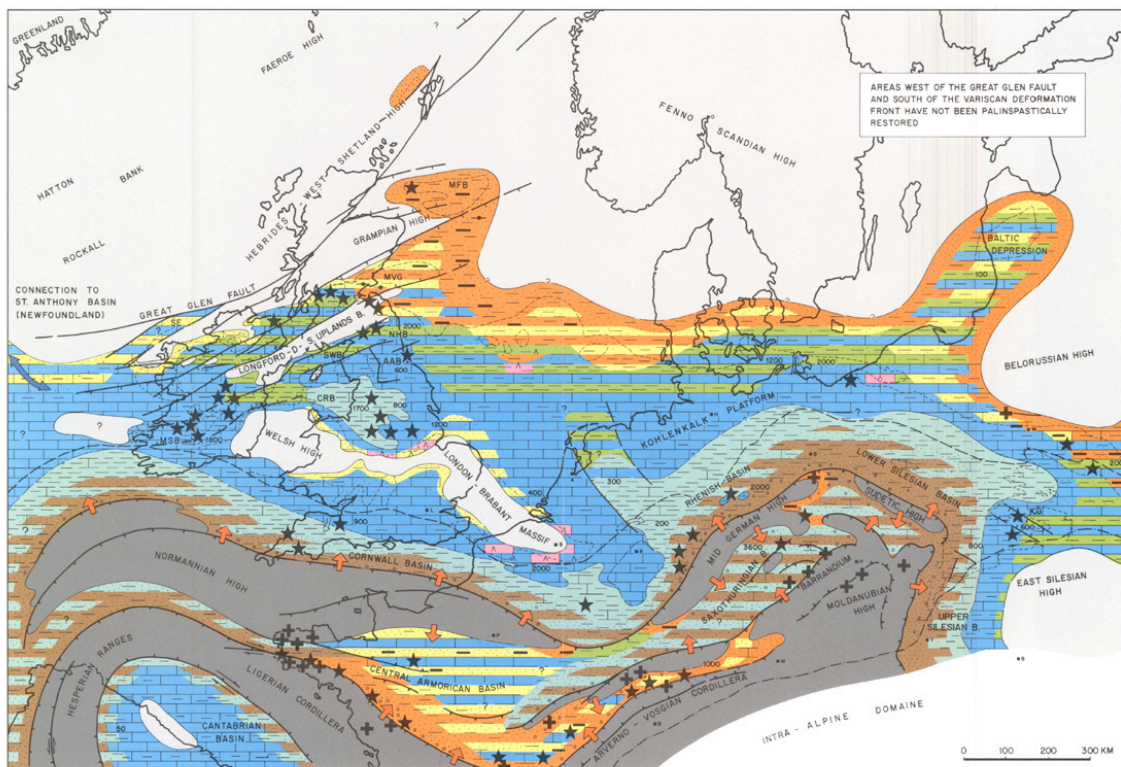
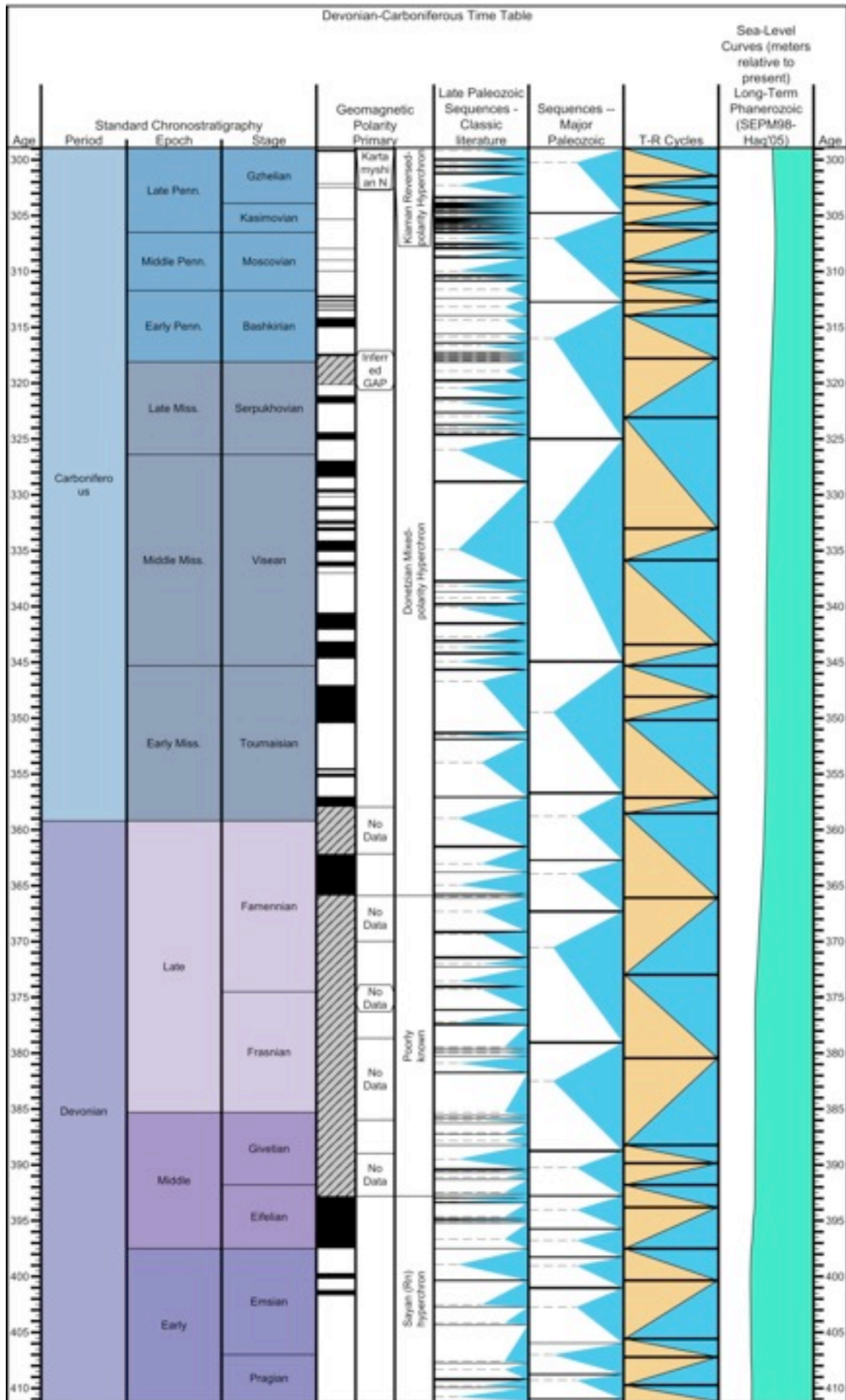


Fig. 4. (a) Geological cross section of the Boulonnais showing the relation of the inverted extensional faults to deeper Variscan thrust faults. Location of section is shown in Fig. 3, line A-B. (b) Reconstruction of extensional and inversion stages in the evolution of the Boulonnais part of the Weald-Boulonnais Basin.

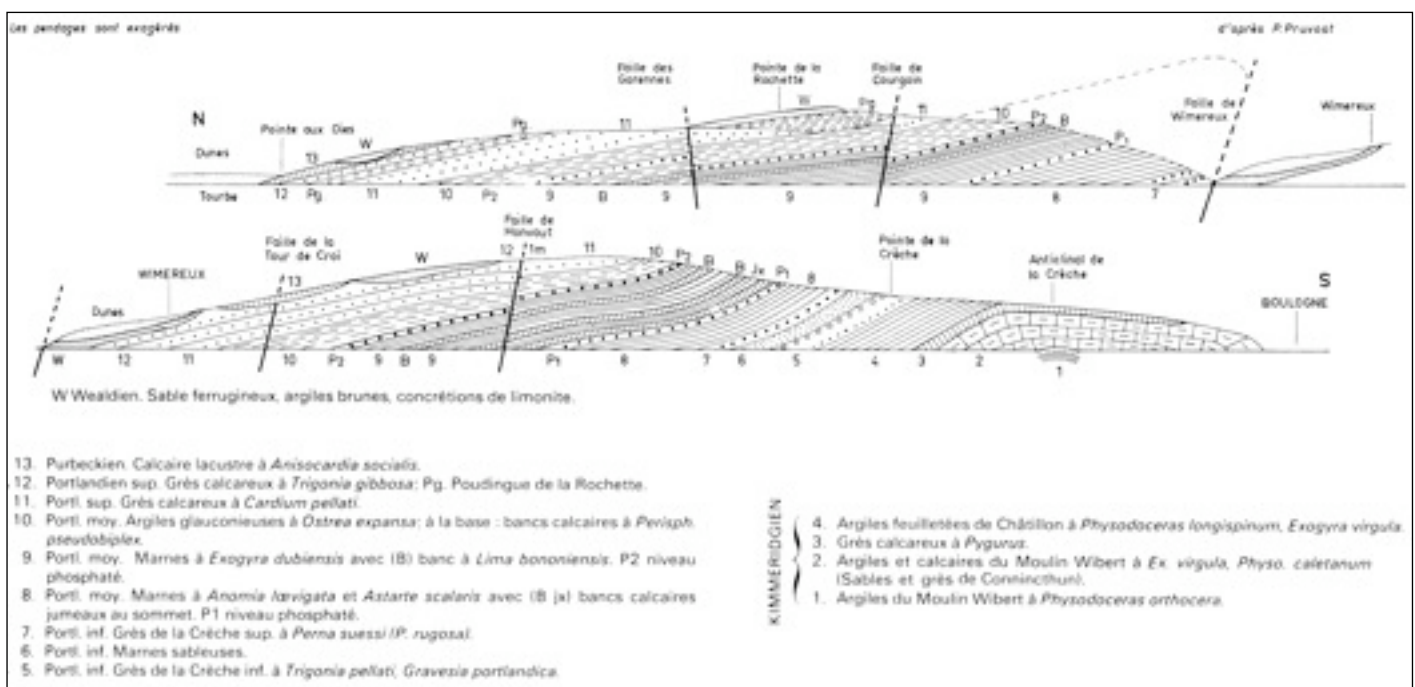


Paleogeografie Tournaisien-Viséen (naar Ziegler, 1990)



Jura tussen Boulogne en Cap Griz Nez

Na een langdurige periode van non-depositie volgend op de Hercynische (Variscische) Orogenese, keert als gevolg van de opening van de Centrale Atlantische Oceaan (beginnend aan het einde van het Trias), gedurende de Jura geleidelijk de zee in deze streken terug. In de Boven-Jura transgredeerde de zee over het overwegend Paleozoïsche basement. Samenhangend met de opening van de Atlantische Oceaan ontstond er (evenals op andere plaatsen) een slenk tussen het Londen-Brabant Massief in het noordoosten, het Armoricaanse Massief in het zuiden en het Cornubiaans Massief (Cornwall) in het noordwesten. De Jura-afzettingen van de Boulonnais vertegenwoordigen de oostelijke kustzone van dit dalingsbekken. De Kimmeridgien-Tithonien (Boven Jura) opeenvolging die we hier aantreffen bestaat uit een afwisseling van ondiep mariene fijnkorrelige sedimenten, voornamelijk klei, silt met soms wat kalkige lagen en zandrijke kustafzettingen. De biostratigrafische zonering van de opeenvolging is gebaseerd op ammonieten, die we hier ook af en toe kunnen aantreffen. Zeespiegel-fluctuaties leveren een afwisseling op van ondiep mariene fijnkorrelige sedimenten en kustzanden.



De kustnabije sedimenten zijn overwegend afgezet onder laag-energetische omstandigheden. De geringe helling die bij dit soort kusten hoort is er de oorzaak van dat laagpakketten over grote afstanden te vervolgen zijn. Het waren prograderende kusten die uitbouwden omdat a) de relatieve zeespiegel daalde en/of b) de sedimentaanvoer groot genoeg was. Ieder van de kustsequenties, met uitzondering van de Grès des Oies in de bovenste Jura, verdringt weer ten gevolge van relatieve zeespiegelstijging. Dat dit plaats vond zonder noemenswaardige erosie van de kustsequenties wijst op het rustige karakter van de zee. Dat betekent echter niet dat er af en toe geen grote stormen of andere catastrofale gebeurtenissen plaatsvonden (bijvoorbeeld Tsunami's), maar dat zijn uitzonderingen.

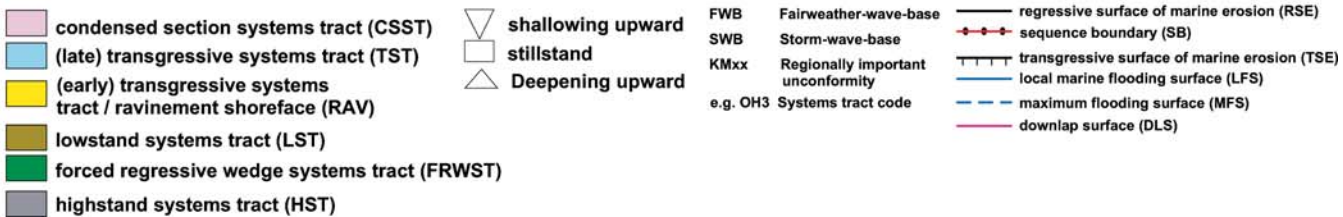
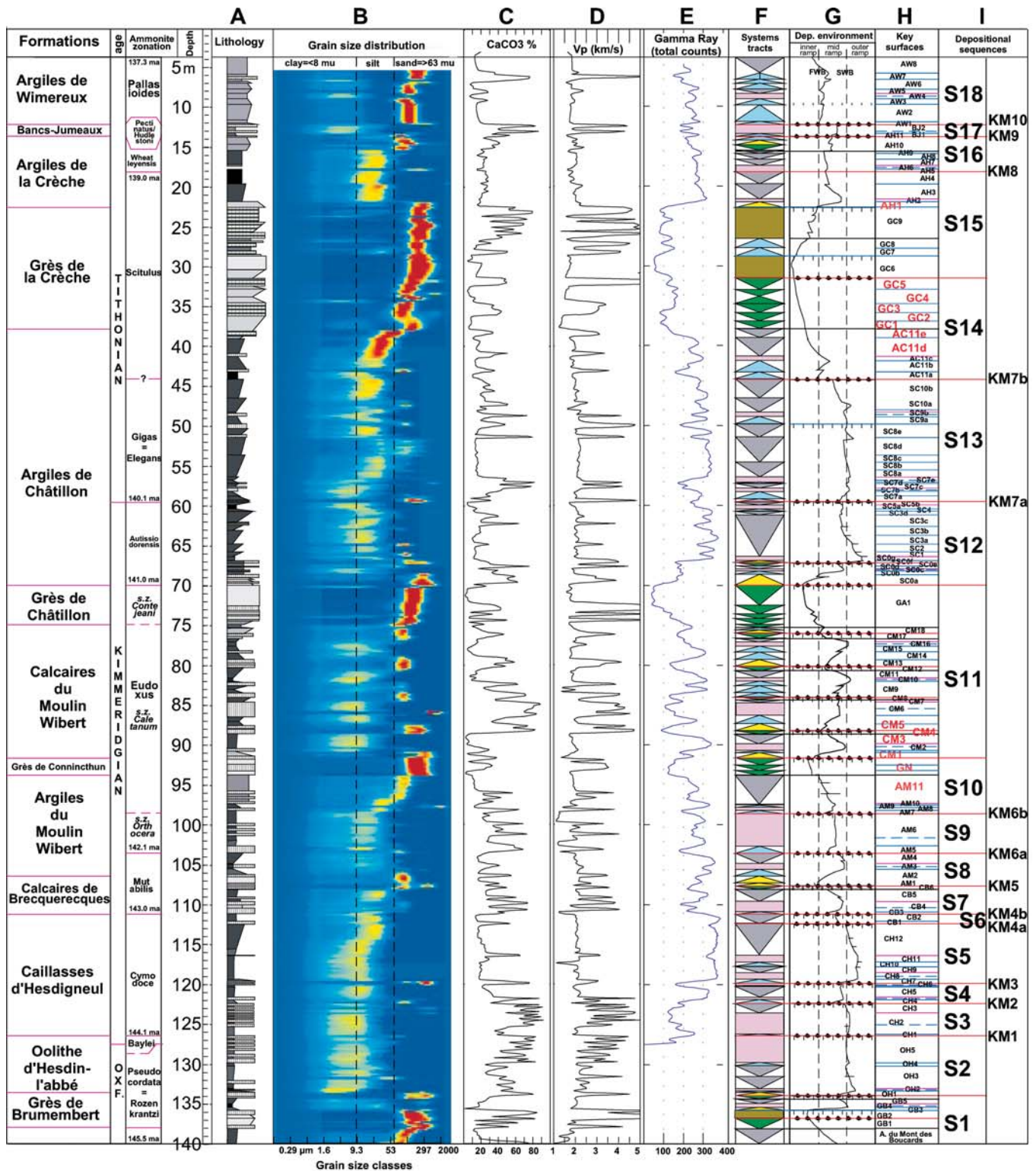
Kenmerkend voor de Boven-Jura afzettingen van West-Europa, Arctisch Europa en West Siberië zijn de soms dikke schaliepakketten rijk aan organisch materiaal. Dergelijk sedimenten werden afgezet onder anaërobe omstandigheden op de zeebodem. Alhoewel dat vooral in dieper water voorkomt, waardoor de ontwikkeling van een thermocline geen uitwisseling met zuurstofrijk oppervlaktewater mogelijk was, komen in de Boulonnais dicht onder de Grès de la Crèche kust ook anaërobe schalies voor. Deze wijdverspreide schalies

rijk aan organisch materiaal vormen het belangrijkste oliemoedergesteente voor de enorme olievelden van de Noord Zee en het West Siberische Bekken.



Boven: Pointe de la Crèche (Argiles de Châtillon: wereldvermaard oliemoedergesteente);

Links: fossiel hout en ammonieten in de Grès de la Crèche.



Bo-rehole VUA-B. A) lithologic column (black, shales and muds; gray, sands; vertical stripes, carbonaceous intervals). The width of the lithologic column indicates grain size with the exception of carbonaceous intervals. B) Grain-size distribution. Color-coded is the frequency of relative occurrence of siliciclastic material in predefined grain-size classes (56 in total). The relative abundance of each size class increases going from deep blue to deep red. Shoaling events are observed as well as major breaks in shoaling trends. Indicated on the top are the boundaries for clay (. 8 mm), silt (. 8 mm and . 63 mm) and sand (. 63 mm). C) Bulk weight percentage CaCO₃. D) Acoustic velocity Vp (km/s). E) Natural gamma wire-line log data in total counts. F) Sequence stratigraphic interpretation. G) Depositional environment, where only regressive surfaces of marine erosion, sequence boundaries, and transgressive surfaces of marine erosion are indicated. H) Key surfaces and systems tract labels. I) Interpreted depositional sequences S1–S18. Indicated are regionally important stratigraphic unconformities.

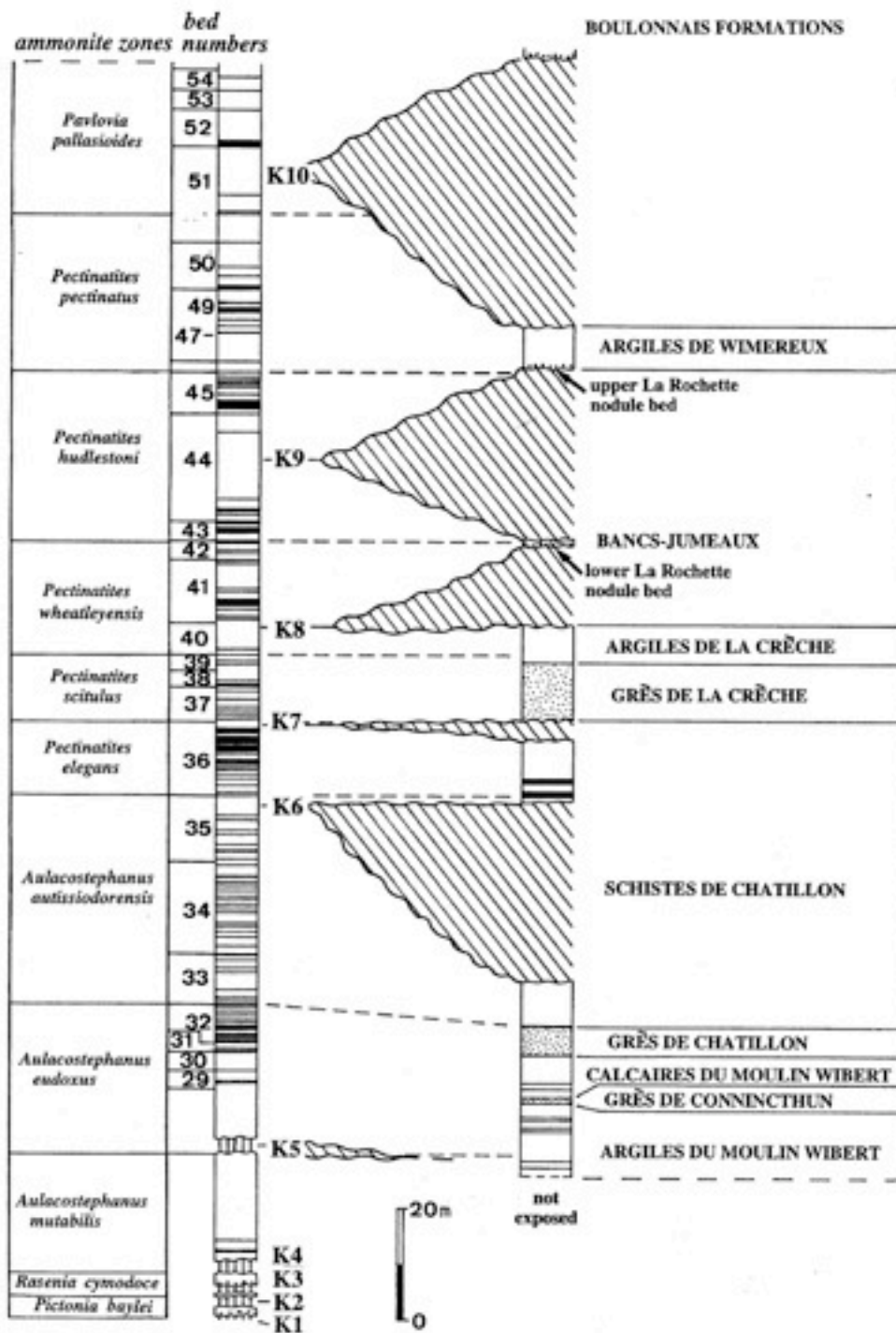
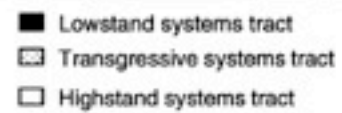
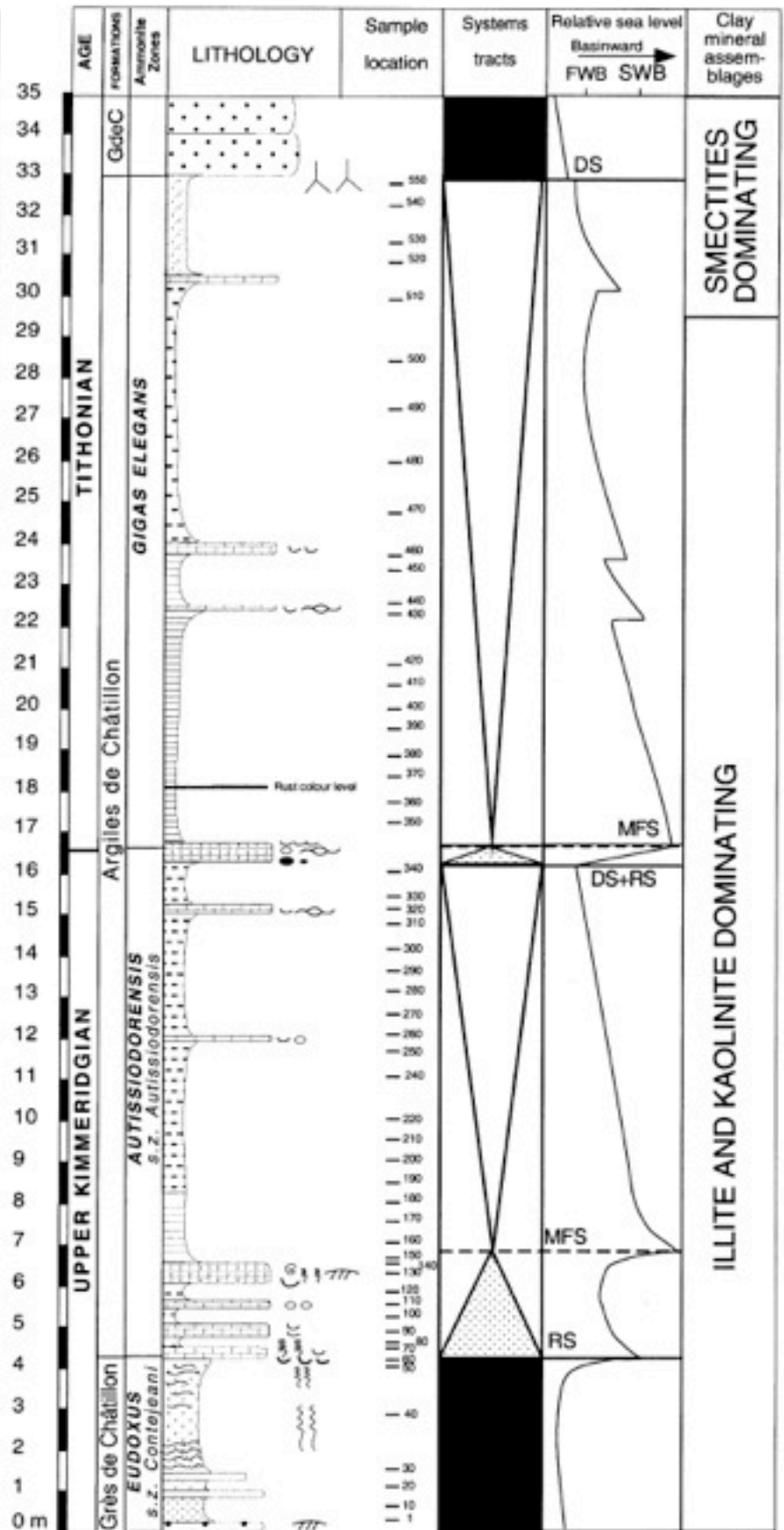
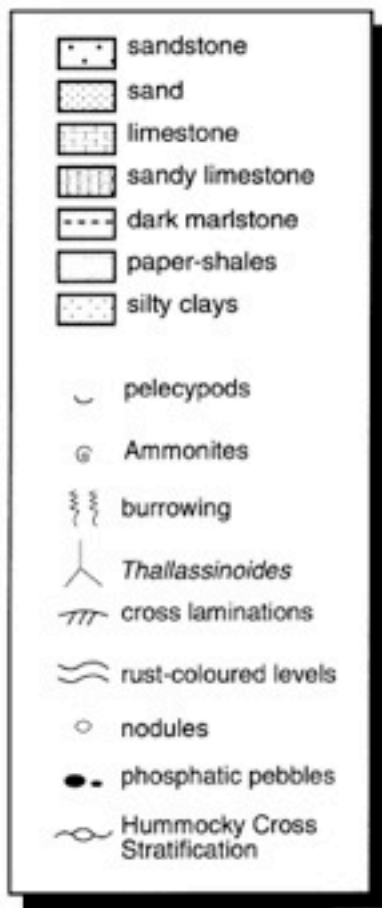
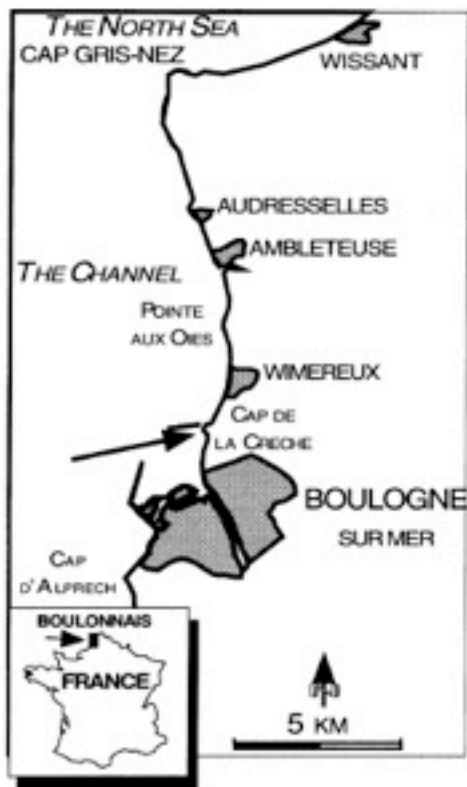
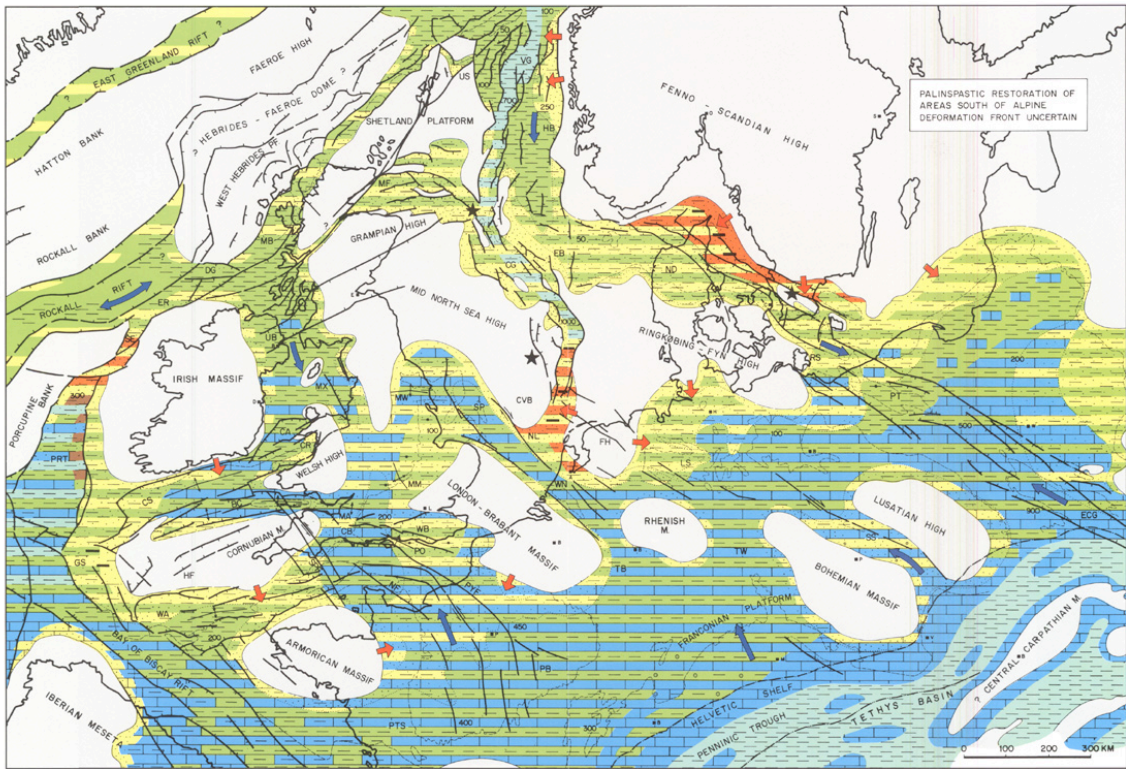
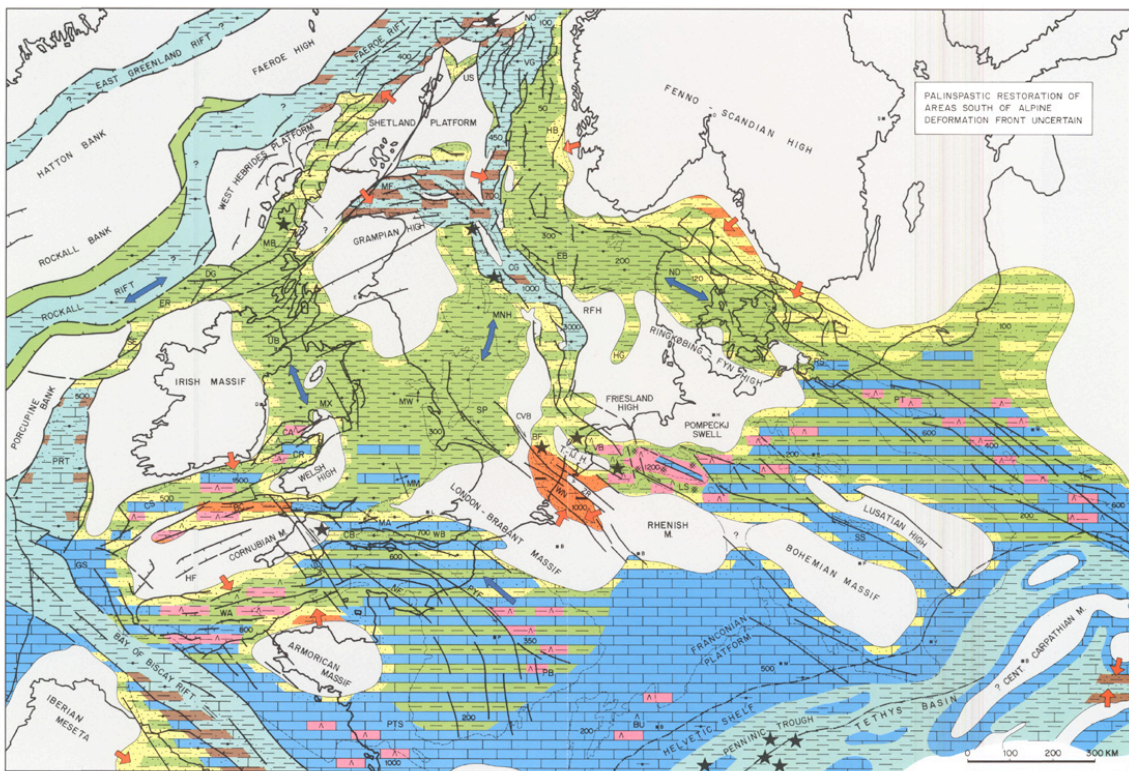


Fig. 3. Comparison of the Kimmeridgian basin margin stratigraphy in the Boulonnais with the basinal Kimmeridge Clay Formation from the Kimmeridge Bay type locality (cf. Fig. 2). The central part of the Kimmeridge Clay is dominated by alternations of organic-rich shale (black lines) and relatively organic-poor mudstone deposition. K 1–10 are sequence boundaries (from Wignall, 1991b). Above K 5 the sequence boundaries are not developed in the Dorset sections, although they correspond to levels lacking organic-rich shales, whilst in the marginal Boulonnais sections they correspond to marked erosional surfaces and hiatuses (depicted by cross hatching).



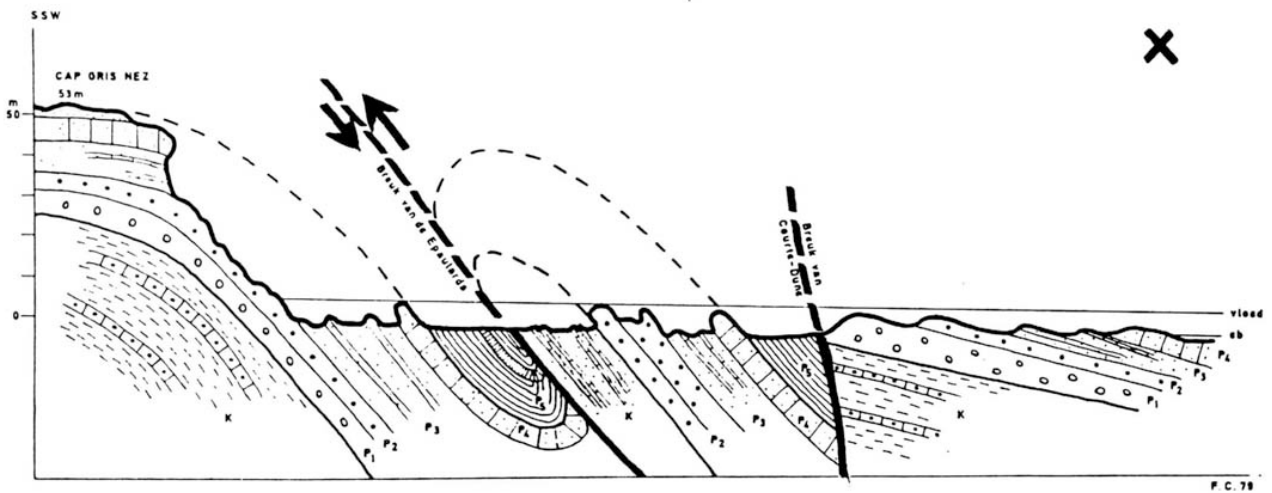
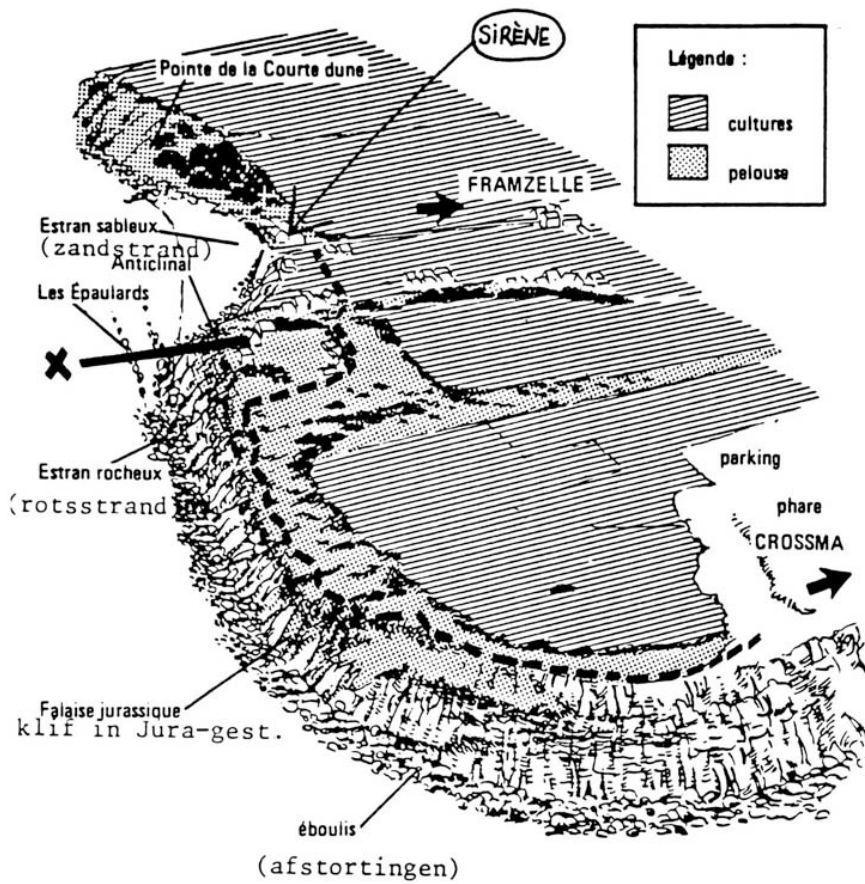


Paleogeografie Calloven (naar Ziegler, 1990)



Paleogeografie Kimmeridge-Tithonien (naar Ziegler, 1990)

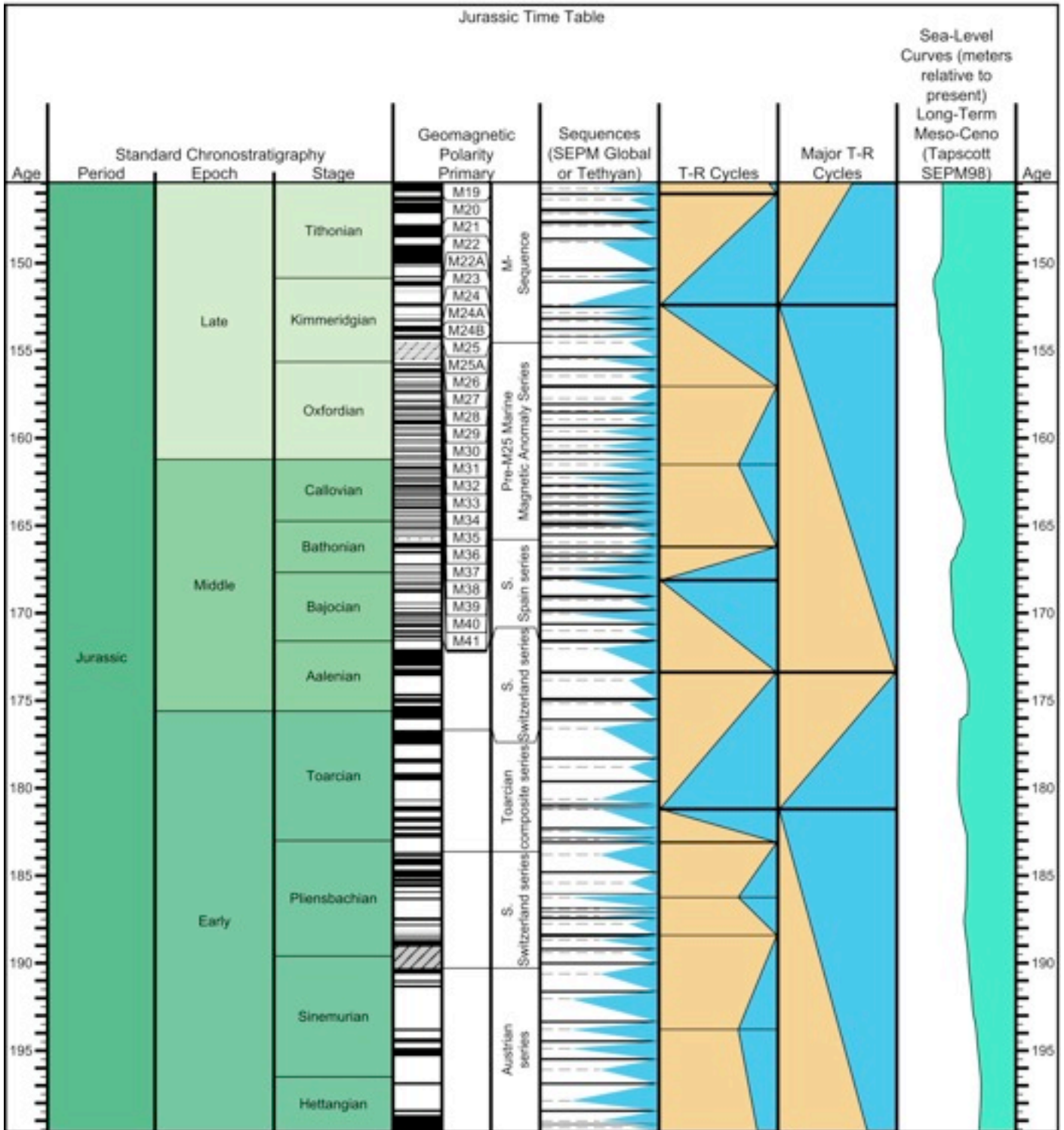
Cap Gris Nez



P ₅	Kleien met gefasateerd niveau	} midden	} Perliandiaan
P ₄	Zandsteen ("banc à Perna")		
P ₃	Zandsteen	} onder	} Igrès de la Crèche
P ₂	Zandsteen ("grès Mamelonné")		
P ₁	Poudingue		
K	Kleien met zandsteenbanken		Kimméridgiaan

DOORSNEDE VAN DE FALAISE VAN CAP GRIS-NEZ (naar P. PRUVOST, 1925 en A. BONTE, 1959)

Jurassic Time Table

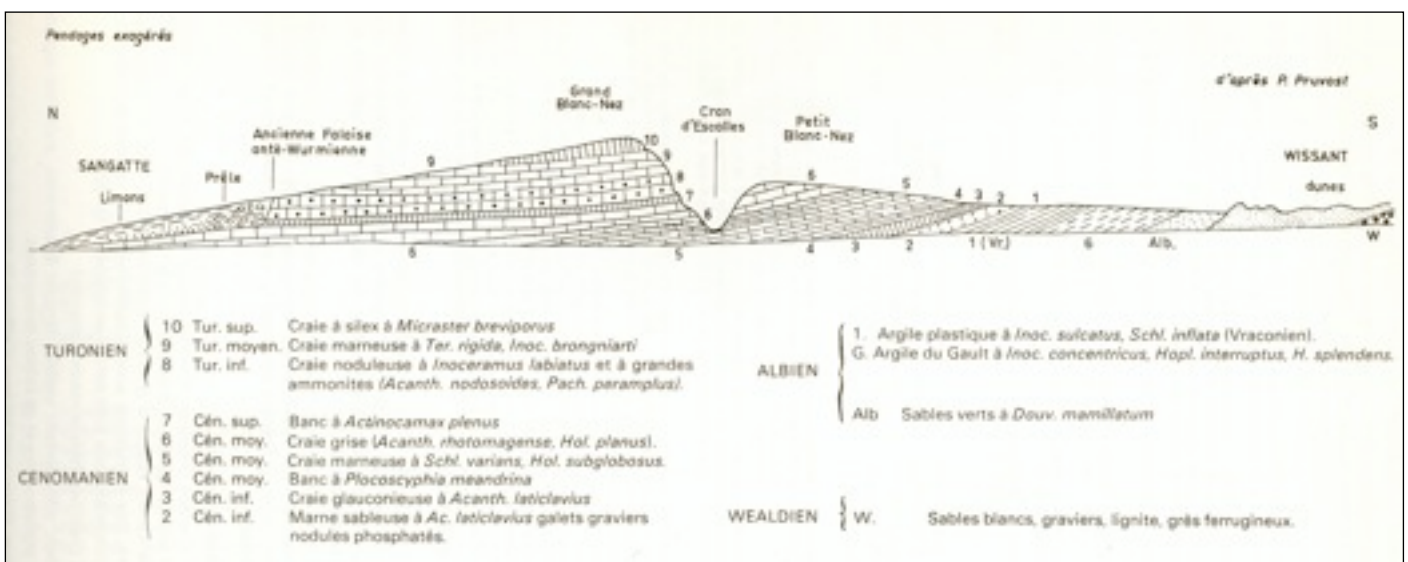


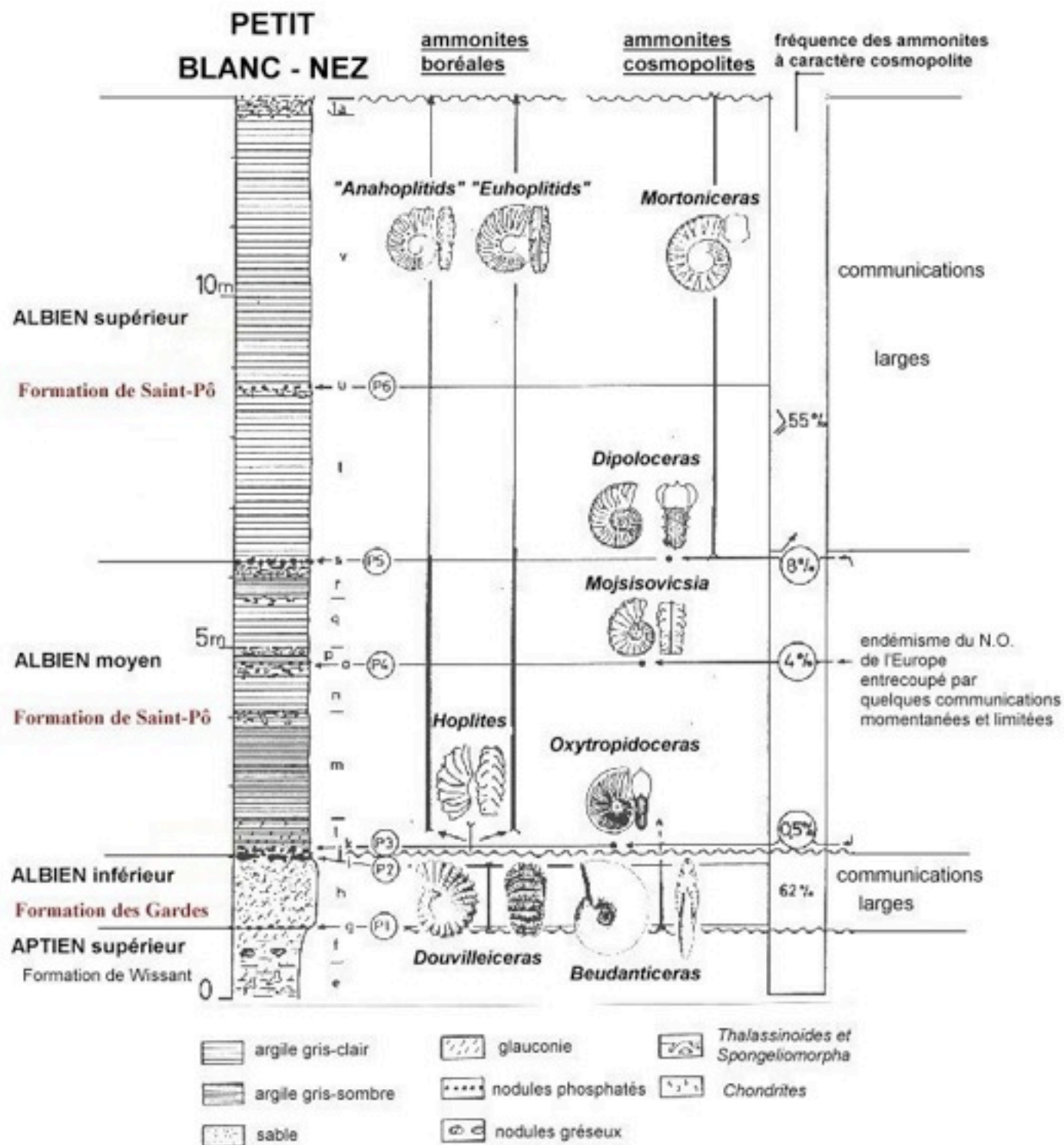
Krijt tussen Wissant en Sangatte

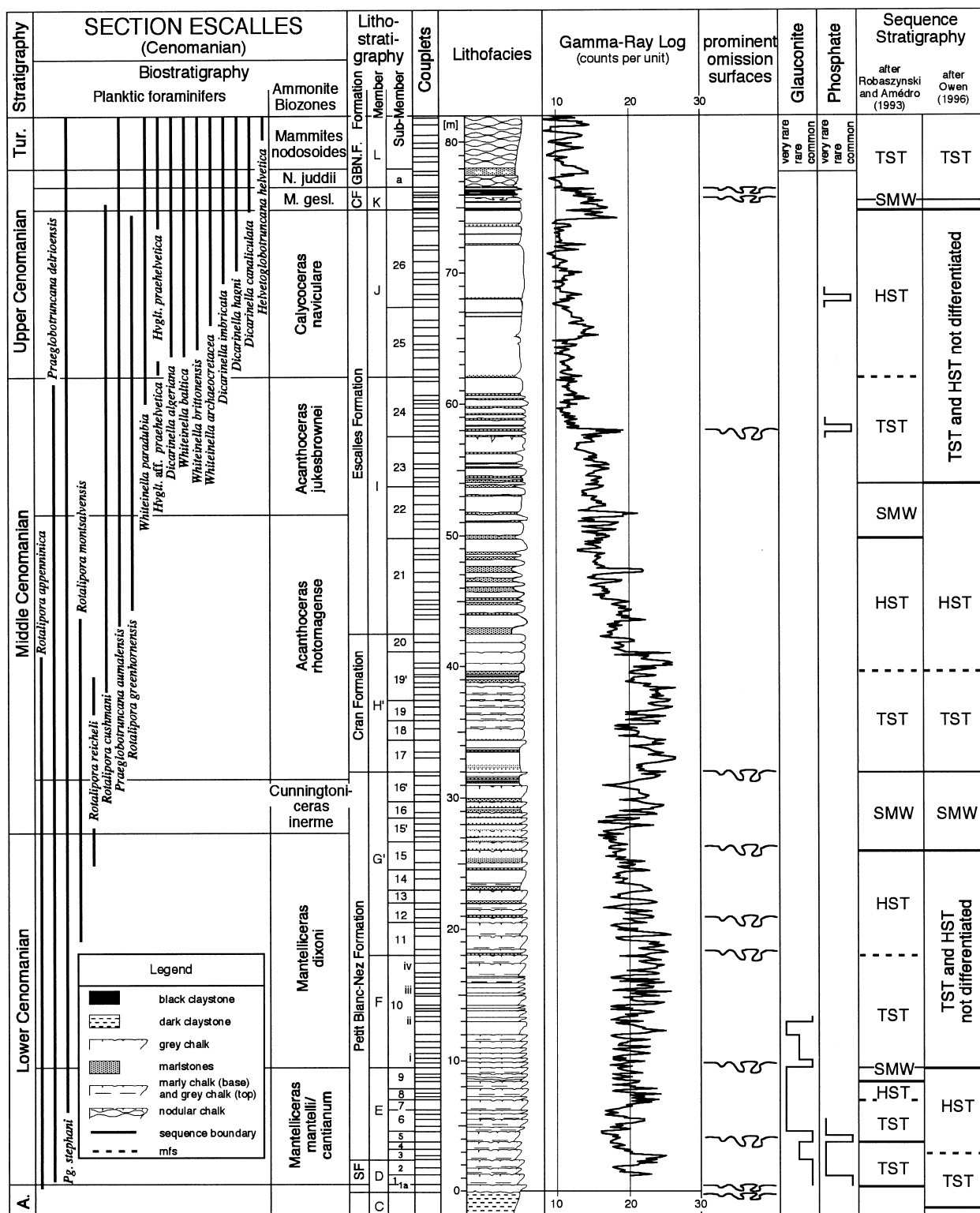


Als gevolg van Vroeg Alpiene (of Laet Kimmerische) bewegingen vond er tijdens het onderste Krijt nauwelijks afzetting plaats in deze streken. Het Onder Krijt bestaat voornamelijk uit onverharde zanden en kleien en is voor een belangrijk deel continentaal van oorsprong; de z.g.n. Weald facies, die hier helaas niet ontsloten is. Waar zij langs de kust dagzomen is het bedekt door Holocene duinen.

De zee komt terug in het Aptien/Albien, het begin van de Boven-Krijt transgressie. Het geleidelijk verdringen van een groot deel van noordwest-Europa wordt weerspiegeld in de stratigrafische opeenvolging. Aan de basis bevinden zich groenzanden afgezet in een kustnabije omgeving (Aptien/Albien), gevolgd door zwarte Albien kleien (afgezet op de shelf) met glaukoniet- en fosfaatniveaus en met gepyritiseerde fossielen (duidend op een anaërobe afzettingssomstandigheden). Deze z.g.n. Gault-kleien, of de Formation de St. Pô, hebben een dikte van ca. 12 m en zijn afgezet gedurende zo'n 15 miljoen jaar. Er bevinden zich talrijke niveaus van non-depositie, wat gesuggereerd wordt door het veelvuldig voorkomen van fosfaat en glaukoniet.

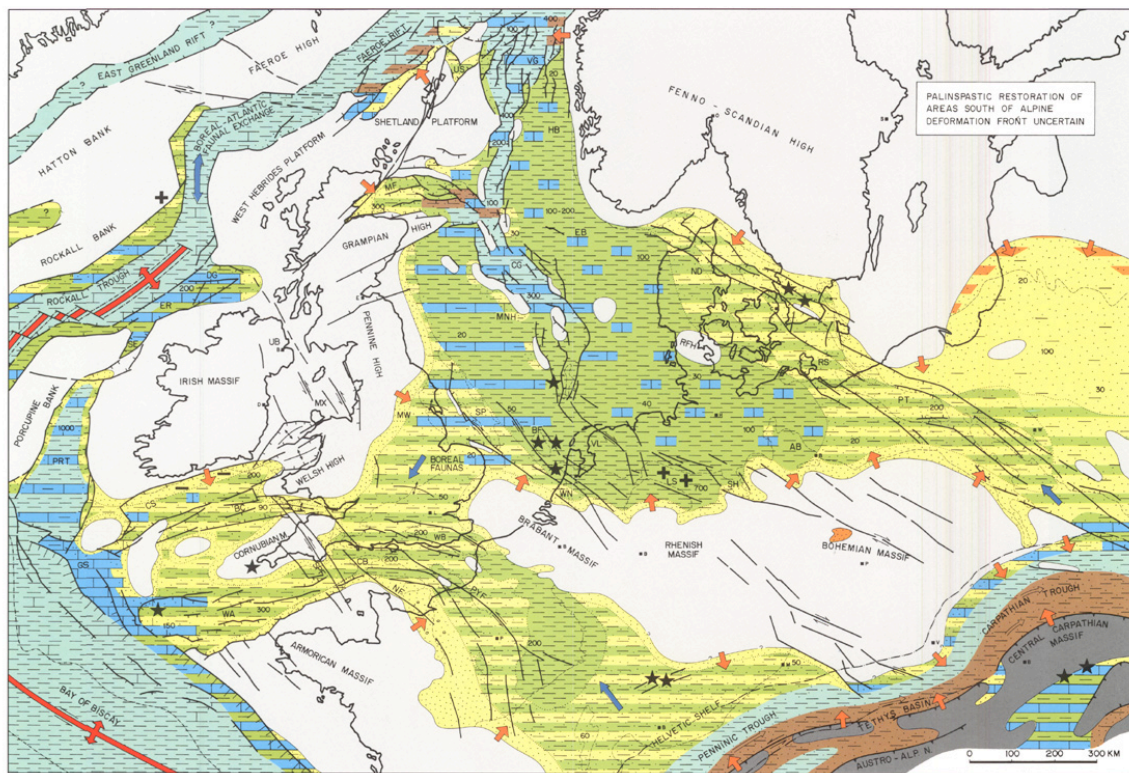




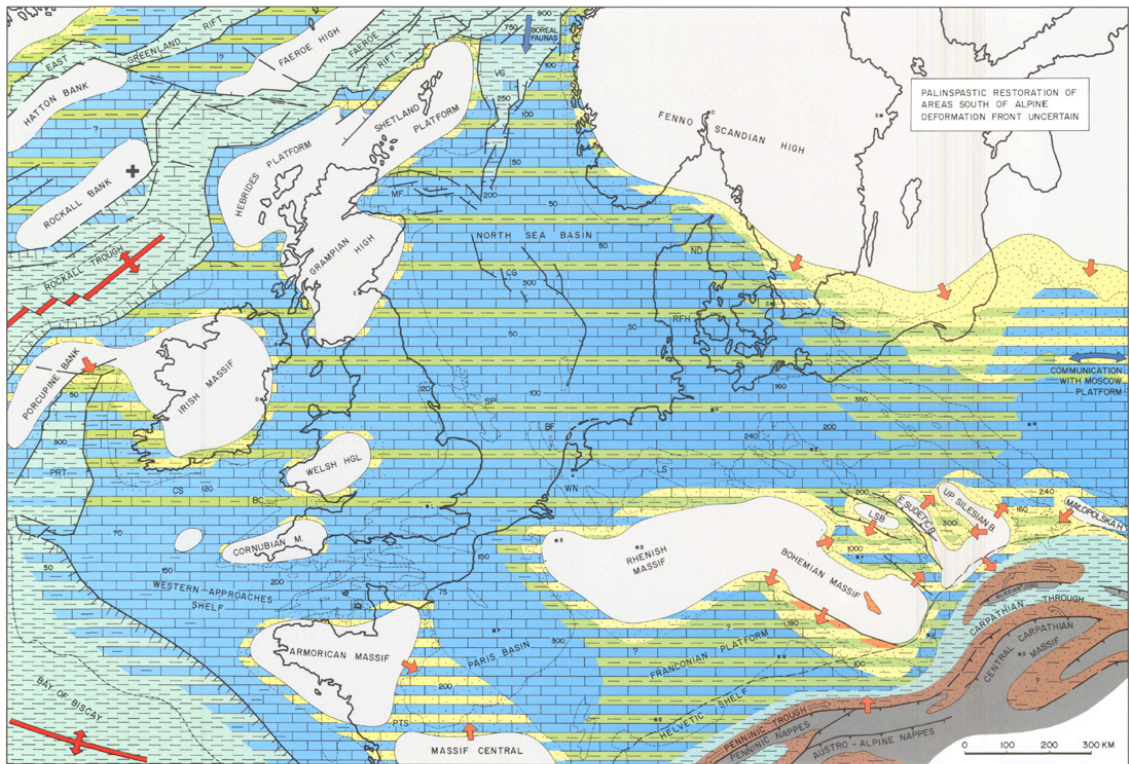


The Cenomanian part of the Escalles section, northern France. Biostratigraphic zonation and lithostratigraphy after Robaszynski and Amédro (1993). For comparison, two sequence stratigraphic interpretations are shown. The one of Robaszynski and Amédro (1993) is from the Escalles section, the one of Owen (1996) is from the nearby Folkestone=Dover section. Correlation of both sections after Robaszynski and Amédro (1986, fig. 16). Sub-Member 23 is the correlative equivalent of Jukes-Browne Bed 7 (Robaszynski and Amédro, 1986; Owen, 1996). Lithofacies, logging of the section, and ranges of planktic foraminifers between 0 and 42 m after Robaszynski and Amédro (1993), between 42 m and 81 m, this work. Abbreviations: A. D Albain; Tur. D Turonian; gesl. D geslinianum; Hvgt. D Helvetoglobo truncata; SF D Strouanne Formation; CF D Crupes Formation; GBN F. D Grand Blanc Nez Formation; SMW D Shelf Margin Wedge; TST D transgressive systems tract; HST D highstand systems tract; mfs D maximum flooding-downlap surface.

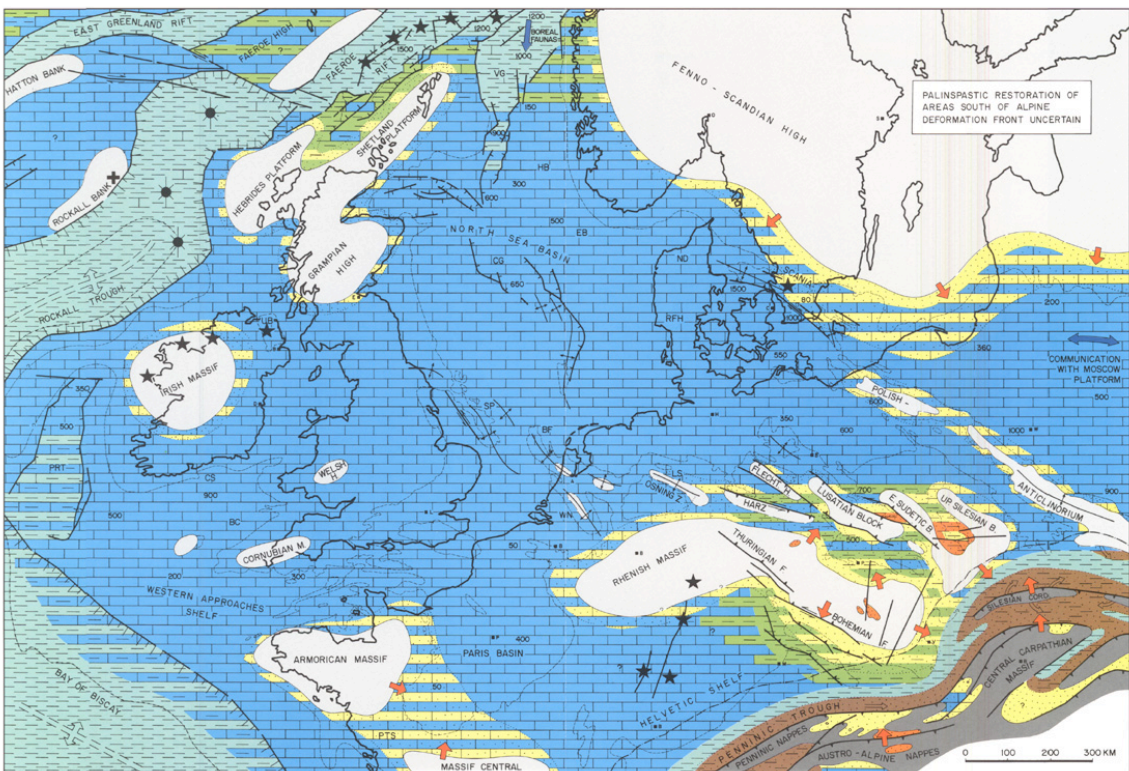
Op de grens van het Albien en het Cenomaan begint de grote opmars van nannoplankton over de shelf. De basis van de Cenomaan-mergels bestaat uit een enkele meters dikke glaukonietrijke laag, de “Tourtia” of Formation de Strouanne, waar goed te zien is hoe de overvloedige afzetting van nannoplankton op gang komt. Vanaf dat moment neemt de sedimentatiesnelheid met een factor tien toe. De doorgaande transgressie is ook in de Cenomaan-mergels, de Formation du Petit Blanc Nez, goed te zien door de geleidelijke afname van het klei-gehalte. Hoger op worden de kalken schoner en witter. De mergels hebben een ritmische ge-laagdheid – afwisseling van lichte en donkere lagen– die toegeschreven wordt aan cyclische klimaatsver-schillen vermoedelijk t.g.v. de variatie in de precessie (Milankovitch-cycliciteit). Ieder cyclus zou zo’n 20.000 jaren omvatten. De grens van het Cenomaan en Turon wordt gevormd door het Plenus-niveau, ge-noemd naar de ammoniet *Actinocamax plenus*. Het is een duidelijk in het klif waar te nemen niveau met on-der meer wat klei en aangeboorde hardgrounds. Het niveau, dat ook duidelijk in seismische secties te her-kennen is, wordt op basis van koolstof- en zuurstofisotoop-samenstelling gecorreleerd met een wereldwijde anoxische gebeurtenis in de oceaan (elders getuige uitgestrekte afzettingen van oliemoedergesteente, bijv. de la Luna source rock in Venezuela, of de Tarfaya-olieschales in Marokko). De hoogste temperatuur tijdens het Boven-Krijt zou tijdens dit niveau bereikt zijn. Het niveau wordt bedekt door knollenkalk van het Onder-Turonien; vuursteenhoudend Krijt van Boven-Turonien ouderdom zien wij in de top van het klif.



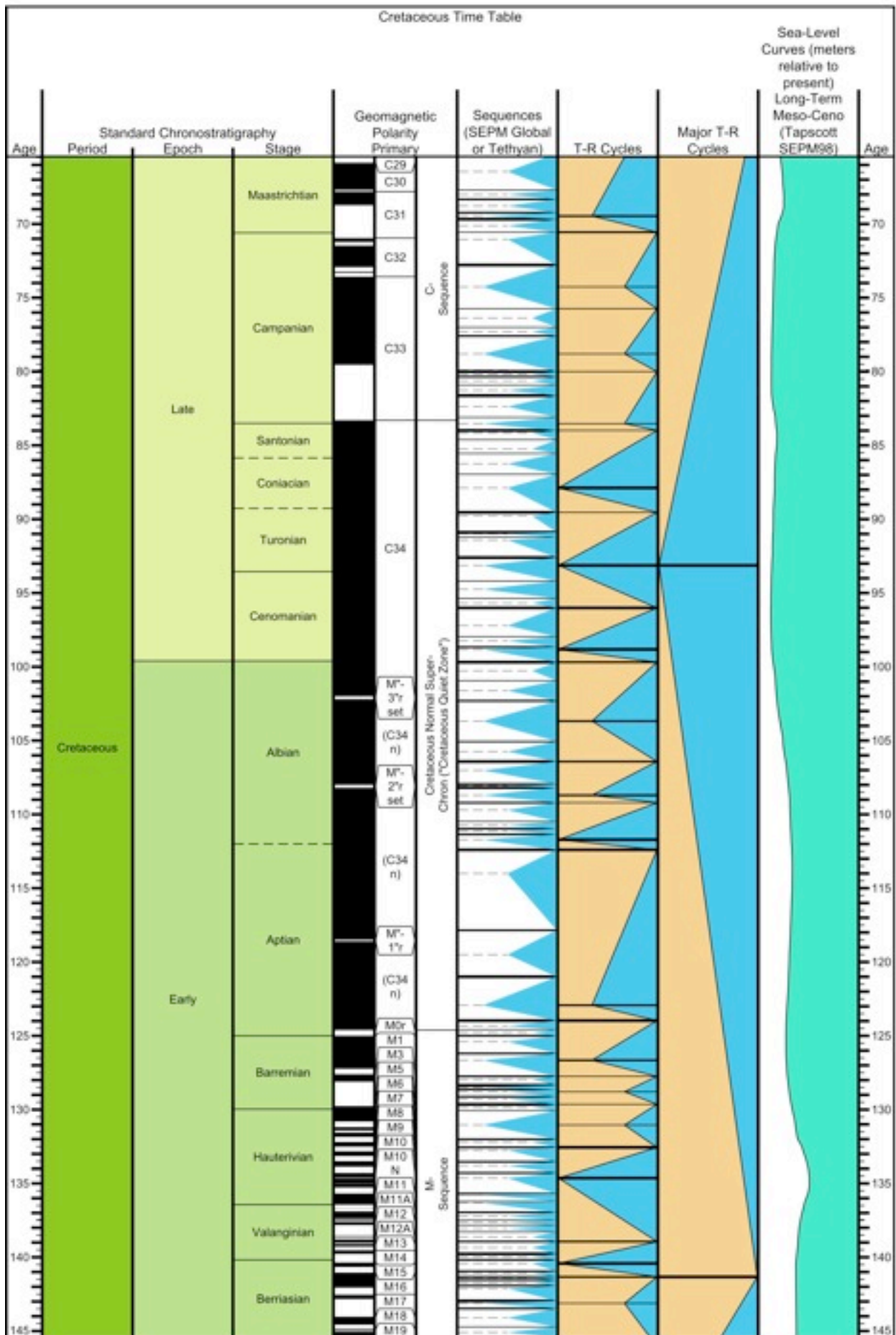
Paleogeografie Albien-Aptien (naar Ziegler, 1990)



Paleogeografie Cenomaan-Turoon (naar Ziegler, 1990)



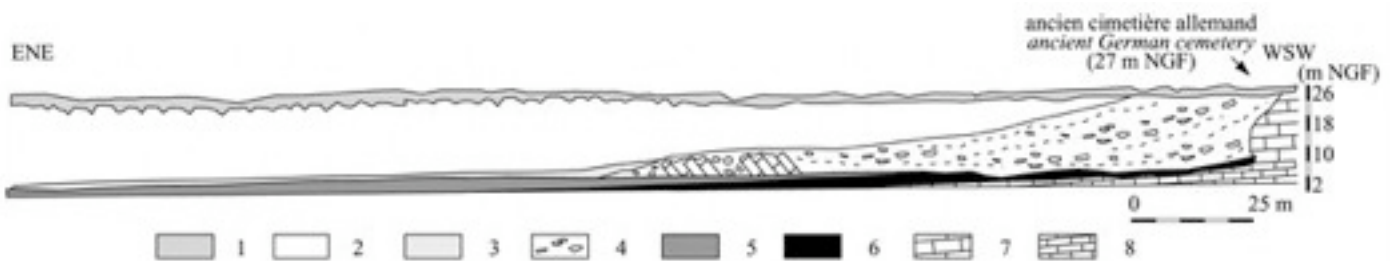
Paleogeografie Campanien-Maastrichtien (naar Ziegler, 1990)



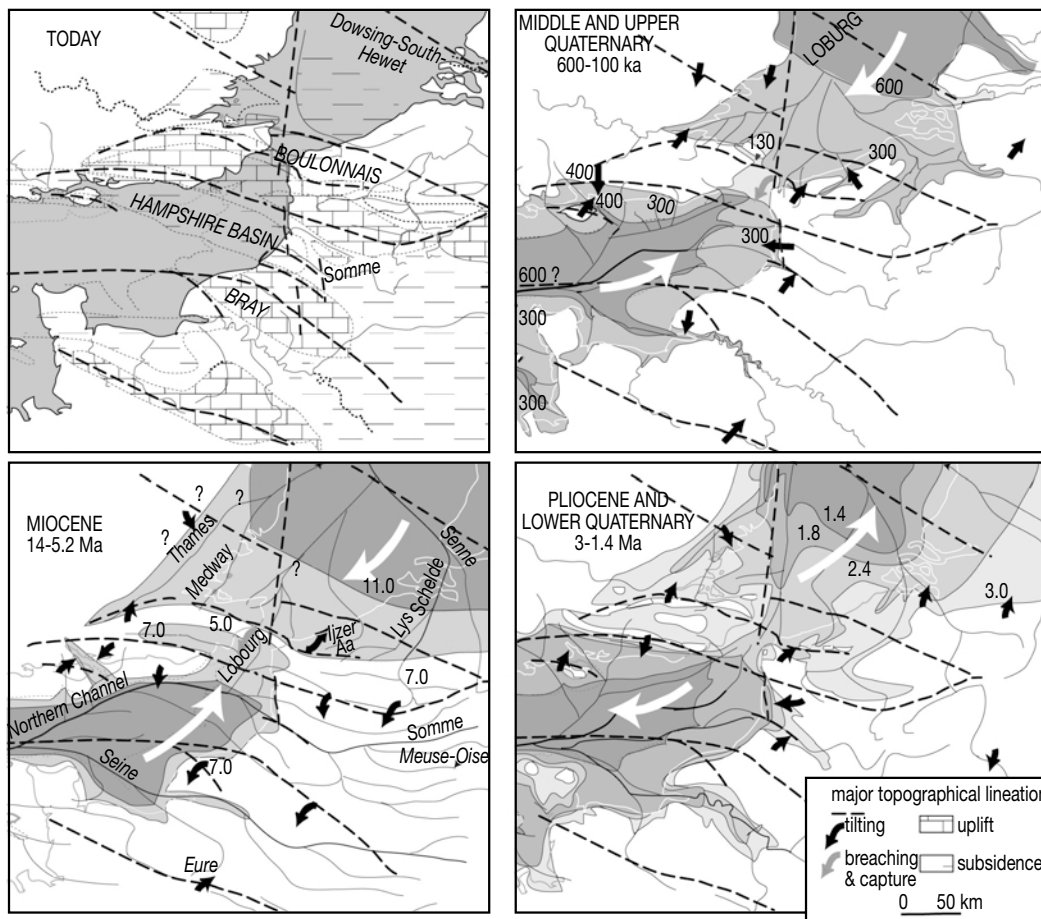
Pleistoceen

Nabij Sangatte is een ontsluiting van van Pleistocene sedimenten die interessant is omdat het samenhangt met het ontstaan van het Nauw van Calais.

Het ruwweg oost-west-lopende fossiele klif is vermoedelijk van Midden-Pleistocene ouderdom omdat in de opvulling naast löss en solifluctie-materiaal ook een bodem van vermoedelijke Eemien ouderdom voorkomt. De Pleistocene sectie ziet er globaal als volgt uit:



Lithostratigraphy of Sangatte cliff. 1: non calcareous slope deposits; 2: calcareous slope deposits; 3: marls; 4: chalky screes; 5: marine sands; 6: marine pebbles; 7: Turonian Chalk; 8: Cenomanian Chalk



Palaeogeographic evolution of the Dover Strait region from late Miocene to Recent. Including data from Zagwijn 1989 and Funnel 1996 for the North Sea. Today structural boundaries (-, domains in subsidence; bricks, domains in uplift/inversion). Numbers indicate the age of the drawn shorelines in Ma and ka. Notice the evolution of the river pattern and the parallelism of the transgression pattern in the southern North Sea in relation the uplift-subsidence cycles.

Beknopte geschiedenis van de Romeinse tijd tot aan de Franse inlijving

638-670 - Sint Omer (Audomarus) wordt als eerste bisschop geïnstalleerd met zetel in Terenburg (het huidige Thérouanne). De oprichting van bisdommen gebeurde op basis van de vroegere Romeinse administratieve indeling; Terenburg, of Terwaan (Tarvenna) was de hoofdplaats (*civitas*) van de Morini.

864-879 - Graaf Boudewijn I "Met de IJzeren Arm" huwde in 863 met Judith (weduwe van koning Ethelwulf van Engeland en dochter van koning Karel II van Frankrijk); hij werd door koning Karel II van Frankrijk beleend met verschillende gouwen tussen de Somme en de Schelde en legde zo de grondslag voor het Graafschap Vlaanderen.

918-965 - Onder Graaf Arnulf I beleeft Vlaanderen een grote uitbreiding in zuidelijke richting (tot de Canche) dankzij geringe weerstand van de Franse koning.

1071 - Eerste mislukte interventie van de Franse koning in Vlaanderen (Overwinning van Robrecht de Fries in de slag bij Cassel).

1168-1191 - Onder Filips van de Elzas vindt een belangrijke botsing plaats tussen Franse en Vlaamse macht. Na de expansie van Vlaanderen in zuidelijke richting tot over de Somme (Vermandois) wordt een overwinning geboekt door de Franse koning Filip-August. Vlaanderen verliest Vermandois in 1185 en Artesië in 1191.

1300 - Vlaanderen wordt ingelijfd door de Franse koning, maar deze inlijving wordt in 1302 (de befaamde Guldensporenslag bij Kortrijk) teniet gedaan door het heldhaftige ingrijpen van de stedelijke milities van ambachtslieden.



1322-1346 - Lodewijk van Nevers fungeert als instrument van de Franse expansiepolitiek. Vanuit de Vlaamse kuststreek ontstaat er toenemend verzet tegen de Franse invloed (de Boerenopstand o.l.v. Zannekin wordt in 1328 neergeslagen bij Cassel) en van de stedelijke ambachten (1338-1345 opstand van Gent o.l.v. Jacob van Artevelde).

1337-1453 - De Honderdjarige Oorlog teistert ook het zuidelijke deel van Vlaanderen; Deze roerige periode is eigenlijk een lange serie conflicten afgewisseld met wapenstilstanden tussen de koningen van Engeland en Frankrijk. De term stamt pas uit de 19e eeuw. De Honderdjarige Oorlog viel in een periode van economische stagnatie in het laatmiddeleeuwse West-Europa en verergerde deze tot een algehele depressie. Tegelijk werd het gebied getroffen door de zwarte dood. Samen veroorzaak-



ten deze factoren een ontvolking waarvan Europa pas in de 15e eeuw herstelde.



De Burgers van Calais door Auguste Rodin (1888)

Dit beroemde kunstwerk geeft op treffende wijze een fase uit de Honderdjarige Oorlog weer. In 1347 werd Calais na een acht maanden durend Engels beleg en dien ten gevolge nijpende hongersnood, gedwongen tot overgave. Zes vooraanstaande burgers vatten het plan op om hun lijf en leven aan te beiden aan de Engelse koning in ruil voor het sparen van de stad. Met niets anders gekleed dan een hemd en met de strop reeds rond hun nek trokken ze naar Edward III om hem de sleutel van de stad te overhandigen. Ontroerd door de zelfopoffering van de mannen wierp Edwards vrouw Filippina van Henegouwen zich aan de voeten van haar echtgenoot en smeekte hem hun leven te sparen, wat dan ook gebeurde.

1382 - Lodewijk van Male (1346-1384) verslaat met Franse hulp de opstandige inwoners van Gent te Westrozebeke. Het streven naar meer autonomie van de steden leidde uiteindelijk tot een versteviging van de macht van de Graaf van Vlaanderen.

1384 - Filips de Stoute, Hertog van Bourgondië en jongere broer van de koning van Frankrijk, wordt door zijn huwelijk met Margareta van Male Graaf van Vlaanderen en verkrijgt Artesië, Nevers en de Franche-Comté. Oorsprong van de bloeiperiode van de Bourgondische Nederlanden en aanvang van een territoriale expansiepolitiek die uiteindelijk leidde tot de uitbouw van een reusachtig imperium onder Karel V (1515-1555).

1549 - Karel V brengt vrijwel alle Nederlandse gewesten (met uitzondering van het bisdom Luik) onder centraal gezag: ontstaan van de Zeventien Verenigde Provinciën.

1553 - Terenburg en andere symbolen van de aanwezigheid van de Franse koning in Artesië worden door Karel V met de grond gelijk gemaakt. Het oude bisdom wordt in 1559 verdeeld in drie nieuwe bisdommen : Saint Omer, Ieper en Boulogne.



1568-1648 - Tachtigjarige oorlog: de opstand van de Nederlanden tegen Spanje werd, na herovering door Spanje van het Zuiden, een oorlog van de latere Republiek der Zeven Verenigde Provinciën tegen Spanje.

1579 - De Zeventien Verenigde Provinciën vallen uiteen in een noordelijke factie (Unie van Utrecht), die de opstand tegen Spanje voortzet en een zuidelijke (Unie van Atrecht, of Arras), die op de hand van de Spaanse vorst bleef.

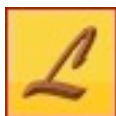
1648 - Vrede van Münster (Westfalen): definitieve staatkundige scheiding van de Noordelijke (Republiek der Zeven Provinciën) en Zuidelijke Spaanse Nederlanden (onder Habsburgs bewind).

1648-1713 Overgang van de Zuidelijke Nederlanden naar Oostenrijks gezag. De Spaanse Nederlanden worden de inzet zijn van een internationale machtsstrijd tussen Frankrijk (Lodewijk XIV en Lodewijk XV) en de Spaanse vorsten.

1713 - Bij de Vrede van Utrecht (einde van de Spaanse Successieoorlog) worden de zuidelijke grenzen van het huidige België vastgelegd. Artesië, Frans-Vlaanderen, Waals-Vlaanderen, een deel van Henegouwen en het zuidelijk deel van Luxemburg worden definitief afgestaan aan Frankrijk.

Le Camp de Boulogne sur Mer

Cap Gris-Nez



Le 1er Juillet 1803, au cours d'une inspection du littoral boulonnais, Bonaparte s'arrête au Cap Gris-Nez, l'endroit de France le plus proche de cette Angleterre qu'il voulait conquérir. En aperçut-il les côtes aussi bien que d'Ambleteuse le 14 Novembre suivant ? "On distinguait, écrivait-il alors, les maisons et le mouvement. C'est un fossé qui sera franc lorsqu'on aura l'audace de le tenter".



Il était si persuadé de réussir cet exploit qu'il projeta l'établissement d'une ligne télégraphique optique transmanche dont le premier appareil fut installé à la pointe du cap en 1805. Le 18 Juillet 1805 eut lieu devant le Gris-Nez un mémorable affrontement entre la croisière anglaise, forte de 45 voiles, et les petits bateaux de la flottille batave qui cherchaient en longeant la côte à gagner le port d'Ambleteuse. Profitant des grands fonds de l'endroit, les Anglais s'approcheront du cap et allaient se jeter sur les Hollandais et n'en firent qu'une bouchée quand soudain un déluge de feu s'abattit sur leurs vaisseaux les obligeant à s'enfuir. C'est qu'ayant prévu cette attaque, Napoléon avait fait disposer sur le cap, 300 pièces d'artillerie. Et c'est sous cette voûte de boulets que la flottille batave put rejoindre son port d'attache où les fanfares l'accueillirent en jouant l'air populaire des "petits bateaux". De ce havre aménagé sous Louis XIV et creusé à nouveau par les soldats de Napoléon, il ne reste que du sable et quelques flaques où se reflète l'ombre fuyante des

nuages. Demeurent le fort qui en gardait l'entrée et l'ingénierie, la maison bâtie pour loger les ingénieurs de Vauban qui le construisirent.

Celle-ci abrita de 1803 à 1805 les généraux Legrand et Bisson et le Maréchal Davout qui commandèrent successivement les troupes campées à Ambleteuse, Napoléon qui vint à plusieurs reprises en cet endroit s'y était fait installer une baraque qui se trouvait à peu près à l'emplacement du monument aux morts. Là comme ailleurs la légende s'est emparée de son souvenir, On peut voir devant l'entrée de la chapelle Saint-Pierre un fragment de roche dans lequel des fossiles ont laissé des traces en creux en forme de fer à cheval : c'est, vous dirait-on avec conviction, l'empreinte d'un pied du cheval de Napoléon.

Wimereux et Wimille

N'ayant pas assez de ports pour rassembler la Flottille destinée à l'invasion de l'Angleterre, Napoléon en fit aménager un à Wimereux où il n'y avait alors que du sable, des lapins et des oiseaux de mer. Les soldats du Génie canalisèrent jusqu'à la mer la partie aval du cours d'eau qui a donné son nom à l'endroit, la coupèrent d'une écluse et prolongèrent par un chenal bordé de jetées basses. Sur la rive droite de ce canal, on creusera un bassin qui fut affecté aux 7ème et 8ème escadrilles de la Flottille et aux quatre corvettes à bord desquelles Napoléon et sa suite devaient tenter la grande aventure.



Les soldats de la 4ème division, que commandait Suchet, relevés en 1805 par ceux de Gazan et d'Oudinot, étaient baraqués à droite et à gauche de la rivière et un détachement de la garde impériale campait auprès du bassin, Que reste-t-il aujourd'hui de tout cela ? Le port a été comblé et nivelé vers 1890 et son emplacement est occupé par l'hippodrome du Syndicat Hippique Boulonnais, La rivière a par contre conservé son cours rectiligne entre le viaduc et la plage avec des vestiges de son écluse Les camps ont disparu mais l'artère principale de

celui de gauche subsiste, c'est la rue Napoléon. Les états majors s'étaient installés dans des châteaux de Wimille. Suchet occupait celui des Pipots, Il céda la place en 1805 à Oudinot et à Lannes, Le général Valhubert, qui était à la tête de la 2ème brigade de la division, avait pris possession du château de l'Espagnerie dans la vallée du Denacres, le commissaire des guerres de celui de Lozembrune et l'hôpital divisionnaire de celui de Souverain-Moulin.

La Colonne de la Grande Armée



Insolite et colossal monument commémoratif commencé en 1804, la colonne de la Grande Armée (située sur la commune de Wimille) fut érigée à la gloire de Napoléon par les soldats du camp de Boulogne. Monumentale référence à l'Antiquité, elle porte à une cinquantaine de mètres la statue de l'empereur en habit militaire.

Propriété de l'Etat, le domaine est géré par la Caisse Nationale des Monuments Historiques et des Sites.

La décision d'élever un monument à la gloire de Napoléon fut prise au lendemain de la grandiose distribution de la Légion d'Honneur le 16 août 1804. Un mois après la cérémonie, le maréchal Soult, qui en était le véritable instigateur, annonçait à l'empereur le « *voeu des soldats* » d'ériger, à leurs frais, une colossale colonne en marbre dominée par la statue de leur chef. Ceux-ci feraient pour cela le sacrifice d'une demi-journée de solde par mois, d'une journée complète pour les officiers. Eloi Labarre, architecte du second théâtre de Boulogne, en dessina les plans. La monumentale sculpture de Napoléon fut confiée à l'un des plus grands artistes de l'époque, Jean-Antoine Houdon ; Jean-Guillaume Moitte fut chargé d'exécuter les lions de l'entrée et les grands bas-reliefs du piédestal, au nombre de quatre dans le projet initial.

L'énorme socle de la colonne devait abriter la chambre des archives relatives à la campagne d'Angleterre. On choisit d'implanter le mo-



ument au sommet du plateau de Terlincthun. Le terrain fut acheté par la ville de Boulogne, désireuse de s'associer à cette grande oeuvre. La première pierre de la colonne, alors baptisée napoléone, fut posée le 9 novembre 1804, date anniversaire du 18 Brumaire. Le chantier, actif à son début, marqua rapidement un coup d'arrêt après le départ de l'Armée des Côtes et de l'Océan pour Austerlitz, en 1805. A la chute de l'Empire, alors que la colonne ne s'élevait que sur la hauteur d'une vingtaine de mètres, environ le tiers de sa hauteur, les sculptures de Houdon et de Moitte, déjà réalisées et en attente d'être posées, furent brisées. Le bronze fut réutilisé pour fondre la statue équestre de Louis XIV, place des Victoires, et celle d'Henri IV sur le Pont Neuf, à Paris. Seuls les deux lions, que rien n'associait à l'Empire, furent préservés. L'achèvement de la colonne fut conduit de 1819 à 1821, sous la Restauration, sans au préalable lui avoir trouvé une nouvelle vocation. On décida tout simplement d'en faire un monument à la gloire de Louis XVIII et de la monarchie restaurée ; la colonne napoléone devenait la colonne des Bourbons et exigea bien sûr quelques aménagements.



En 1823, elle reçut ainsi, en guise de couronnement, une grosse sphère flanquée de fleurs de lys surmontée d'une couronne, ornement censé symboliser le ((globe de la légitimité », et elle apparut enfin dégagée de ses échafaudages. La Monarchie de Juillet s'accompagna d'une réhabilitation

de l'Empire: en témoigne le solennel retour des cendres, déposées en grande pompe sous le dôme des Invalides à Paris en 1840. C'est dans ce même élan que la colonne boulonnaise recouvra sa desti-

nation originelle, réclamée dès 1830 par un large mouvement d'opinion. Le sculpteur François-Joseph Bosio reçut commande d'une statue de l'empereur, qu'il figura, comme celle de Houdon, dans son costume de sacre, la croix de la Légion d'Honneur à la main. Après avoir été exposée au retour des cendres, elle fut montée au sommet de la colonne et inaugurée le 15 août 1841. L'année suivante, furent scellés les deux bas-reliefs du piédestal, l'un dû au sculpteur Théophile Bra, l'autre à Henri Lemaire, et les deux autres faces reçurent leurs décorations et inscriptions. Les bustes de Napoléon, du maréchal Soult et de l'amiral Bruix prirent place dans la salle des archives qui fut dotée de sa porte en bronze. La mise en valeur du monument fut complétée par la construction des deux pavillons flanquant l'entrée du domaine, la restauration et l'achèvement des jardins, et enfin, en 1867, par l'établissement d'une allée triomphale pour faciliter l'accès au domaine. Endommagée pendant la Seconde Guerre mondiale; la colonne de la Grande Armée fut restaurée dans les années 1950. La mutilation la plus grave concernait la statue de Bosio, à tel point qu'elle exigea d'être remplacée.

L'oeuvre nouvelle fut réalisée en 1962 par Pierre Stenne qui représenta Napoléon dans son habit de caporal. L'ancienne statue fut néanmoins restaurée en 1984 et disposée dans l'un des pavillons de l'entrée du domaine. Fut également restauré le bas-relief occidental, sur lequel Napoléon apparaissait privé de sa tête, dérobée pendant la guerre par un admirateur du grand homme. Le site continue aujourd'hui à faire l'objet d'une revalorisation, telle la récente restauration de la voie d'accès.

CHÂTEAU DE PONT-DE-BRIQUES

La demeure napoléonienne boulonnaise la plus émouvante, la plus évocatrice, est le château de Pont-de-Briques. Cette simple et charmante gentilhommière, construite en pierres



grises de pays sur le bord de la route de Paris, à 6 km au sud de la ville, tient une place particulière dans l'histoire du Consulat et de l'Empire, car Napoléon l'occupa près de cent jours au moment où il façonnait de ses mains puissantes la France nouvelle. Son activité y fut intense et il n'est guère de problèmes, non seulement militaires mais aussi politiques, diplomatiques et administratifs, qu'il n'y ait abordés ou traités. Il y dicta plusieurs centaines de lettres et y signa près de 1 500 décrets. Toutes les semaines, un auditeur du Conseil d'État apportait le portefeuille contenant les affaires courantes de chaque ministère. Lorsqu'ils avaient un travail important à présenter, les Ministres se déplaçaient de Paris. C'est ainsi que Gaudin, Ministre des Finances, Barbé-Marbois, du Trésor Public, et Talleyrand, des Relations Extérieures vinrent à Pont-de-Briques. Quant à Berthier, Ministre de la Guerre, Decrès de la Marine, et Maret, Secrétaire d'État, ils en étaient commensaux habituels. Parmi les innombrables questions ou affaires traitées à Pont-de-Briques, il faut citer: la création des drapeaux de l'Empire, de ces aigles qui firent le tour de l'Europe, le règlement pour les avocats du Conseil d'État, l'organisation de l'École des Ponts-et-Chaussées et du Prytanée Militaire, la remise en usage du calendrier grégorien, etc... On vit aussi à Pont-de-Briques, Lacépède, le premier grand chancelier de la Légion d'honneur. Plus de 1 000 des premières nominations dans l'ordre y furent d'ailleurs signées.



C'est à Pont-de-Briques, en Août 1805, que Napoléon, sous la pression des événements prend la décision capitale d'abandonner l'invasion de l'

Angleterre, pour faire face à la coalition austro-russe. Au cours d'un repas, il brise son verre en s'écriant : **"Eh bien ! puisqu'il faut y renoncer, nous entendrons la messe de minuit à Vienne !"** Mais ce n'est pas de gaieté de coeur qu'il va se lancer dans cette nouvelle guerre continentale. Il songe à son oeuvre de restauration de la France qu'il n'a pas encore eu le temps d'achever, et le 24 Août, il écrit à Barbé-Marbois : **"Je m'afflige de ma manière de vivre qui m'entraîne dans les camps, dans les expéditions, détourne mes regards de ce**

premier objet de mes soins, de ce premier besoin de mon coeur : une bonne et solide organisation de ce qui tient aux banques, aux manufactures et au commerce..." L'administrateur souffre d'être obligé de céder le pas au capitaine ! Il semble même appréhender l'aventure guerrière qui l'attend, comme s'il pouvait déjà suivre des yeux cette courbe sublime et tragique qui, semblable à une fusée montant à l'assaut des cieux, va partir de Boulogne pour aller se perdre, un soir de juin 1815 dans la boue et le sang de Waterloo, **"Tout finit : la beauté, l'esprit, le sentiment, le soleil lui-même,"** a-t-il écrit à Joséphine quelques jours auparavant, et son entourage l'a entendu déclarer que **"gouverner un grand pays"** était **"une chose bien triste"**, et que pour être **"heureux"** il était préférable de **"jouir de sa liberté"** avec **"30 000 livres de rente"**. Il n'est toutefois pas homme à s'abandonner à l'anxiété qui l'étreint et à s'attarder dans le vain regret d'un bonheur simple et bourgeois. Il jette les dés et, à partir du 25 Août, c'est une avalanche d'ordres, Il met en marche vers l'Est ses troupes auxquelles il vient de donner le nom superbe de Grande Armée. Il a en tête tout le plan de sa campagne et il en fait confiance non seulement à Daru, mais encore à son frère Joseph et à Monge, Ce plan, il l'exécutera point par point, Si bien que le prince Joseph lui écrira le 23 octobre après la capitulation de l'armée autrichienne à Ulm : **"Sire, j'ai su les succès prodigieux des armées de Votre Majesté, et ce n'est pas sans admiration, je l'avoue, que je me rappelle tout ce que vous avez bien voulu me dire à Boulogne. Votre Majesté exécute ponctuellement tout ce qu'elle a imaginé..."** Quant à Monge, le 12 décembre suivant, apprenant la victoire d'Austerlitz, il adressait à son gendre ces lignes enthousiastes : **"Dieu, que je soupçonne d'être un peu amoureux de notre belle France, a soufflé à Boulogne sur Napoléon qui eut alors la bonté de me dire ce qu'il allait faire et qui, depuis, a fait juste ce qu'il avait dit, date par date, en sorte que quand je l'ai vu à Linz, je lui ai dit : vous les faites mat avec un pion coiffé !"**

Pont-de-Briques n'étant pas assez vaste pour abriter toute la suite de Napoléon une partie de celle-ci s'était logée dans les proches environs. Larrey avait aménagé dans le manoir de Quéhen, à Isques, l'infirmerie de la Garde dont un détachement baraqué

au pied du Mont d'Herquelingue, veillait sur le Quartier Général Impérial. Berthier bien que disposant d'une maison et de bureaux en haute-ville de Boulogne avait choisi comme maison de campagne le Château d'Hesdin-l'Abbé. Maret occupait, avec quelques fonctionnaires de son ministre, le petit Château d'Hermeraingue, également à Isques. Dans le parc de cette demeure jaillit une source appelée Fontaine de l'Empereur pour avoir fourni en eau la table de Pont-de-Briques. Quant aux invités de Napoléon, en l'occurrence le ménage Murat et Hortense de Beauharnais et son fils, ils eurent la jouissance d'un autre petit Château celui d'Audisques à Saint-Etienne- au-Mont.

TERLINCTHUN

Wimereux partage avec Wimmille et Boulogne le vallon de Terlincthun, site de la grande distribution de légion-d'honneur du 16 août 1804.



Près de 80 000 hommes sous les arbres rangés en colonnes profondes y faisaient face à une estrade sur laquelle se tenait Napoléon adossé à une brassée de drapeaux pris à l'ennemi. Autour se trouvaient toutes les musiques régimentaires et une foule de spectateurs accourus de tous les coins de la France. La cérémonie dura 7 heures au milieu d'un vacarme héroïque : roulements de tambour bruit des cuivres, salves d'artillerie, le lendemain, il écrit à Cambacérès : **"La fête s'est fort bien passée hier... Le coup d'oeil était nouveau et imposant. On a trouvé rarement autant de baïonnettes réunies"**.



Mais cette distribution solennelle fut beaucoup plus qu'une grandiose prise d'armes. Ce jour

là, le cœur de la France battit à Boulogne. L'élan populaire fut extraordinaire. Même les adversaires de Napoléon l'on noté, l'un d'eux reconnaît que les troupes étaient "électrisées" et qu'elles "firent trêve aux murmures" qu'avait soulevés la proclamation de l'Empire, Cette vague d'enthousiasme irrésistible balaya protestations et réticences. A travers son armée, avant garde du peuple, commandée par des gens du peuple, c'était la nation française toute entière qui s'identifiait à son jeune prestigieux.

Une stèle s'élève à l'endroit où se trouvait le trône impérial (territoire de Wimereux). Chaque année, au mois d'août, des membres de la Société d'Entraide de la Légion d'Honneur viennent s'y recueillir.

LE PORTEL

Le Camp de Gauche, qui se trouvait comme son nom l'indique sur la rive de gauche de la Liane, occupait le plateau qui s'étend d'Outreau au Portel. Avec les ruines du fort de l'Heurt cette dernière commune conserve le seul vestige des forts en mer qui, autour de Boulogne, défendaient les petits bateaux de la Flottille contre les vaisseaux de croisière anglaise. Le 21 Juillet 1804, de minuit à cinq heures du matin, Napoléon demeura sur la plage du Portel dans la mer "**jusqu'au ventre**" pour aider au sauvetage d'une canonnière que la tempête avait dressée dans les rochers de l'Heurt, Une tradition locale assure qu'il reçut en sortant de l'eau l'hospitalité d'un Portelois chez qui il put changer de vêtements et boire une tasse de café.

Sept ans plus tard, le 21 Septembre 1811, il assistait du haut de la pointe d'Alprech au dernier combat de la Flottille avec des vaisseaux anglais. Sous ses yeux l'ennemi enleva une prame et força les autres bateaux à se réfugier à Boulogne, il n'était plus

question de songer à conquérir l'Angleterre. C'était la fin d'un grand rêve. Un témoin a rapporté: "**L'Empereur ne disait rien, mais on voyait qu'il souffrait**".



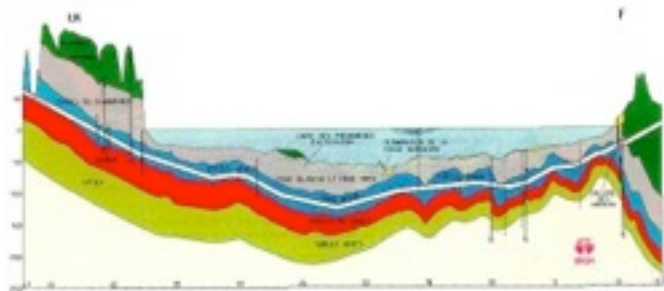
Kanaaltunnel

Voltooid in: 1994
Hoogte: 7,6 m
Lengte: 50,45 km
Diepte: 40-75 m onder de zeebodem
Arbeiders: 13.000
Duur van het bouwproject: 6 jaar
Bouwmaterialen: Staal en beton
Volume: Alleen al aan de Engelse kant werd 4 miljoen kubieke meter kalk afgegraven

Al vanaf het begin van de 19de eeuw was een ontwerp voor een tunnel die Engeland met Frankrijk zou verbinden de wens van elke ingenieur. In 1880 werd een eerste poging ondernomen een tunnel te graven, maar het project werd al snel afgeblazen. Het werk werd uiteindelijk meer dan 100 jaar stilgelegd.

In 1988 werden de nodige internationale verdragen ondertekend, contracten afgesloten en kon nogmaals met de graafwerkzaamheden worden begonnen.

Met zijn 50 km van Frankrijk naar Engeland, waarvan 39 km op een diepte van 40 m onder de zeebodem van het Kanaal, is de Kanaaltunnel de langste onderzeese tunnel ter wereld. De Kanaaltunnel was dan ook een van de meest ambitieuze en kostbare (en kosten-overschrijdende) projecten in de negentiger jaren met een prijskaartje van zo'n 16 miljard Euro, die waarschijnlijk nooit zullen worden terugverdiend.



Transmanche Link, het ingenieursconsortium dat het project uitvoerde, gebruikte seismische technologie voor diepzee-olieonderzoek. Zo konden ze

een nauwkeurig profiel opstellen van wat ze onder de zeebodem zouden aantreffen. Het graafwerk werd bijvoorbeeld onder de zachte klei van de Kanaalbodembodem door geleid, waar de tunnel op een degelijke rotsfundering rust.

De gigantische boormachines deden er drie jaar over — er werd tegelijkertijd begonnen aan beide zijden — om elkaar halverwege het Kanaal te bereiken. De tunnel bestaat in werkelijkheid uit drie afzonderlijke doorgangen: twee tunnels met een diameter van 7,6 m waar de treinen door rijden, en een tunnel in het midden met een diameter van 5 m voor onderhoud en noodgevallen.

In de eerste zes jaar na de opening werden 112 miljoen passagiers door de tunnel vervoerd.

De Boulonnais na de Eurotunnel

Op 6 mei 1994 werd de tunnel officieel in gebruik genomen, één jaar na de geplande datum, na 7 jaar werken. Dit prestigeproject werd vooral door de Fransen gestimuleerd en het is dan ook langs de Franse zijde dat de impact het grootst is. Zonder erg veel protest werd het landschap volledig gewijzigd in de omgeving van Cap Blanc Nez en het uitstervende badplaatsje Sangatte en tussen de dorpjes Coquelles en Fréthun, gelegen aan de voet van de Boulonnais langs de rand van de kustvlakte, dit over een oppervlakte zo groot als de gehele agglomeratie van Calais. Talrijke economische studies werden uitgevoerd om de effecten van de tunnel op de economische bedrijvigheid in te schatten. Deze schattingen lopen sterk uiteen, zoals ook de kostprijs van het gehele project verkeerd werd ingeschat. De impact op het milieu rond de bouwplaatsen werd (formeel) ook bestudeerd maar had in Frankrijk, in tegenstelling tot in Engeland, geen wezenlijke invloed op de uitvoering van het project. De impact op het landschap reikt veel verder dan rond de bouwplaatsen en de terminal. Essentieel voor het succes van de 'Chunnel' is een vlotte en snelle toegankelijkheid. Ook hier waren de ingrepen langs Franse zijde extreem. In korte tijd (en weer zonder veel protest) werd de TGV-Nord van Parijs naar Lille aangelegd en doorgetrokken naar de Eurotunnel. Gelijktijdig werden nieuwe autowegen aangelegd en wegen verbeterd. Dit gebeurde niet alleen voor een betere toegankelijkheid van het hinterland, maar ook om de concurrerende kustplaatsen Boulogne en Dunkerque nauwer te betrekken bij de nieuwe situatie. De nieuwe verkeerswegen snijden rakelings langs de nationale regionale landschapsparken van de Boulonnais en de Audomarois. De aansluiting op het HSL-netwerk verloopt in de buurlanden heel wat kritischer. Opvallend zijn de voorzieningen die werden getroffen: geen tolwegen, op- en afritten om de 5 km, overall verlichting (uitzonderlijk voor het Franse autowegenet).

In het hart van de Boulonnais liet de tunnel ook sporen na: de bijna stilgevalen kalksteengroeven van Marquise beleefden een nieuwe bloei als leverancier van ballast en bouwsteen. De afzonderlijke exploitatiebedrijven vormden het consortium van de Carrières du Boulonnais.

Veel hangt af van het succes van de Eurotunnel. Talrijke vragen blijven bestaan. Zal Calais, dat thans volledig omsnoerd is door transitwegen, als commercieel-toeristisch centrum de verhoopte heropbloei beleven of verder wegwijnen? Zal het toerisme langs de rustige Côte d'Opale toenemen? Welke effecten zal dit hebben op de nieuwe groeikernen van Boulogne en St. Omer? Welke plaats zal het meest profiteren van de ontwikkelingen? (kennelijk gokt men op Lille, dat het nieuwe grote verkeersknooppunt in het hart van Europa moet worden; tenminste wanneer de TGV ook noordwaarts doorgetrokken zal zijn).

Wissant: Le Camp de César?

L'importance de Wissant, tant à l'époque romaine qu'au cours des siècles qui ont suivi, a fait l'objet d'une vive polémique qui dure encore.



PREMIERE VERSION :

Est de Lambert d'Ardres dont les écrits sont parfois contestables au niveau historique mais qui a été rejoint dans son point de vue sur Wissant par l'écrivain Ducange. " Il a été prouvé de manière incontestable que Wissant était le "*portus ictius*" de César. Dans le langage des marins, le nom " Isiu " désignait la position de ce port dans le voisinage et vis-à-vis de l'île des Bretons. " I " signifiant auprès et " siu " devant. César l'a latinisé en y ajoutant un " s ". Ou si l'on adopte la version "*jctius*" ou "*ictius*" que l'on trouve dans quelques éditions des Commentaires, c'est encore la position de ce port à la pointe et vis-à-vis de l'Angleterre. " jc " pointe, " siu " devant. Ainsi, de quelque manière qu'on envisage la position d'Itius, on trouve absolument celle de Wissant, nom dans lequel le premier s'est perdu. Dom Jean d'Ypres, abbé de Saint-Bertin, fait mention sous l'an 668 de "*In sombrispropoeWissantium*". On a dit aussi Withandum, Witsant, Wichsand. Son nom fut d'abord Guisum, puis Guizandet Guitzant, que Lambert d'Ardres a traduit "sable blanc ".

Il reste à Wissant de nombreux vestiges anciens :

1. Le fort César, camp retranché d'environ 88 mètres de longueur, 53 mètres de largeur et 250 mètres de pourtour.
 2. La motte du vent, monticule d'environ 90 mètres de long sur différentes largeurs situé à la gauche de Wissant, sur la crête d'un rideau escarpé.
 3. La motte du bourg, éloignée de 1100 mètres de l'ouvrage précédent et assise sur le prolongement du rideau, en face d'une ouverture de 200 mètres de largeur qui porte le nom de " Hable", synonyme de " Havre " dans le pays. Cet ouvrage est surmonté d'un tertre de 6 mètres de hauteur au-dessus du tertre plein, où l'on croit qu'un phare a existé autrefois. D'ailleurs dans le vallon à l'est et à 400 mètres de distance, il existe une ferme qui porte encore le nom de " Phare ".
 4. Un monticule de forme circulaire ayant de 13 à 14 mètres de rayon est placé sur le bord du rideau, dans un rentrant et en direction du " hable".
 5. La motte Carlin, monticule située à 1 kilomètre à la gauche du chemin qui conduit de Wissant à Marquise.
- Tous ces ouvrages n'ayant pu être faits que pour défendre un établissement d'importance. Le "*portus ictius*" de César, dit l'auteur d'un mémoire de 1650 était un havre fort renommé, tellement voisin de Douvres que les habitants le jour de leur dédicace, ont été plusieurs fois au lieu de Douvres, prendre des viandes cuites à la façon d'Angleterre, qu'ils trouvaient encore assez chaude pour les mettre à table à Wissant, afin d'y festoyer avec leurs amis, et qu'ils n'apportaient nul artifice pour en conserver la chaleur, que de les tenir couvertes. "

SECONDE VERSION:

Est de l'abbé Haïgnéré à partir de faits et de textes examinés avec la plus sévère impartialité. " Les monuments de l'époque romaine n'abondent pas à Wissant, malgré les fouilles consciencieuses qui y ont été faites sur divers points. Le hasard a fait découvrir en 1859, dans un terrain nommé Les Croquets, situé au midi de la ville, quelques sépultures d'incinération, avec une médaille de Postume. M.LouisCousin avait vivement désiré y faire des fouilles régulières; mais le propriétaire s'y est absolument refusé, espérant trouver un trésor dans cet emplacement, et voulant, comme il est juste, le garder pour lui seul. Aussi, le docte antiquaire boulonnais dut-il se borner à faire quelques explorations dans le voisinage. Ses recherches, qui nécessitaient de grandes dépenses, car il fallait ouvrir la terre à deux mètres de profondeur, eurent peu de résultats. Néanmoins, les ouvriers mirent à jour plusieurs vases cinéraires en terre grise, contenant des cendres et des débris d'ossements, recouverts par une soucoupe en terre rouge On ne peut les faire remonter plus haut que le IVe siècle, à cause des mauvaises conditions dans lesquelles ils ont été fabriqués. Ce n'est plus du vrai Samos; ce n'en est qu'une grossière imitation, avec une couverture mal cuite, qui s'efface au lavage. Si on ajoute à cela quelques silex travaillés, que M. Terninckdit avoir été trouvés dans les dunes (M Ern. Hamy a donné le dessin d'une hache en silex trouvée à Wissant), une médaille gauloise avec un plat en terre, offerts au musée de

Boulogne, le 10 octobre 1834, et deux sépultures d'incinération rencontrées vers Havelinghen dans les talus du vieux chemin de Guines à Estrouannes, on aura le bilan de tout ce que le territoire de la commune de Wissant a présenté de vraiment antique à la curiosité des archéologues. Il faut attendre six siècles après Jules César, pour trouver le nom de cette localité dans l'histoire. En effet, s'il faut en croire la légende de saint Vulgan, tardivement fabriquée dans le moyen âge, ce saint évêque aurait débarqué d'Angleterre à Wissant en l'an 569, pour entreprendre ses courses apostoliques dans la Morinie et dans l'Atrébatie. D'autres écrits, qui ont l'air plus authentiques, font arriver St. Vulgan au bourg d'Ault (Portum Alteioe), où il aurait visité S. Madelgisite. " Saint Vulgan, dit l'auteur anonyme de la légende citée, aborda au port qu'on appelle Witsan, lieu qui tire cette appellation de la blancheur du sable qu'on y trouve. " Lambert d'Ardres s'exprime à peu près dans les mêmes termes lorsqu'il interprète le nom de Witsant par celui de Sable-Blanc. Mais cette étymologie n'est pas acceptée par l'abbé Haïgnéré. Après la légende de St. Vulgan, il faut encore laisser écouler près de quatre siècles avant de rencontrer la mention du port de Wissant. On la retrouve en 938 dans les chroniques de Flodoard et de Richer. L'un nous raconte que le roi Louis d'outremer, deux ans après être remonté sur le trône de ces ancêtres, vint dans nos contrées voisines de la mer, en un endroit nommé Guisum, avec l'intention d'y construire une place forte. Dans ce but, le jeune monarque s'était abouché avec le prince qui régnait dans le pays (c'était le comte de Flandre); et pendant qu'il traitait avec lui de cette entreprise, il avait été obligé de partir précipitamment pour courir à la défense de l'archevêque de Reims, attaqué par un baron nommé Herbert. Suivant l'autre, il ne s'agissait pas de bâtir, mais de restaurer le castrum et le port qu'il nomme de la même manière. Bien que ces textes ne laissent pas d'être assez vagues, il s'agit sans doute ici de la construction du fort que les anciens titres appellent la Motte du Catez, assis à l'est du village de Sombres, et dont la fière attitude commande toute la vallée. C'est ce que l'on connaît aujourd'hui sous le nom de Fort-César. M. de Saulcy le décrit comme " un plateau elliptique, dont la surface est " un peu concave au centre. Son grand axe, de l'ouest à l'est, a 94 mètres, son petit axe n'en ayant que 56 à 57; à l'ouest l'ellipse est très aplatie, et cette portion de la courbe présente une face sensiblement rectiligne de 51 mètres de développement : sur cette face aboutit une rampe de cinq mètres de largeur qui traverse un fossé à fond de cuve, large de 8 à 10 mètres et régissant sur tout le pourtour du plateau. L'escarpe a de 12 à 15 mètres de hauteur, tandis que la contrescarpe n'en a que trois ou quatre. A partir de cette contrescarpe, un glacis, recoupé par de grandes rampes latérales, rachète le monticule avec le niveau des champs au milieu desquels il est placé. Ce monument d'archéologie militaire, qui n'a pas été construit avec des terres rapportées, mais qui est taillé et comme sculpté dans un mamelon naturel (C'est ce qui a été constaté dans les fouilles que M. le baron de Ste- Suzanne a fait exécuter en 1862, sous la direction de l'agent-voyer cantonal, M. Leroy, de Mar-

quise), a beaucoup intrigué les écrivains qui se sont occupés de l'histoire de Wissant, dans le dernier siècle et au commencement de celui-ci. Aucun d'eux ne fait doute que ce ne soit



une construction d'origine romaine, un vrai camp de César. Les Anglais seuls ont commencé à lui dénier ce caractère. En effet dès le mois de septembre 1846, le Gentleman's Magazine insérait

une lettre d'après laquelle ce n'était qu'un monument d'origine saxonne, assez semblable à des retranchements du même genre qui se voient au château de Douvres. Plus tard, en discutant la question du Portus Itius contre les observations d'un professeur d'Oxford, M. Thomas Lewin affirmait que l'impression produite par la vue de l'ensemble de cette fortification, était celle d'une oeuvre appartenant au moyen âge. Enfin, en 1863, dans une thèse qu'il soutenait sur la même question devant l'institut archéologique de la Grande-Bretagne assemblé à Rochester, un des savants professeurs de Cambridge, M. Edwin Guest, affirmait de même que les Mottes de Wissant, y compris le Fort César ne remontaient pas plus haut que le moyen âge. Il ajoutait qu'après trois jours de sérieuses investigations dans toute la contrée, il n'y avait rencontré aucun vestige apparent du passage des Romains. L'opinion des archéologues français n'est pas moins décisive. Dès 1847, notre illustre compatriote, M. Auguste Mariette, qui ne connaissait point encore l'avis exprimé par nos voisins d'outre-Manche, se prononçait pour l'origine moyen âge du Fort-César. Quelques années après, en 1861, M. de Saulcy qui venait de visiter Wissant, se gardait bien de soutenir la vieille thèse de Danville de l'abbé de Fontenus sur le caractère romain de ces travaux défensifs : il préférait voir un oppidum des Morins. Le 25 juillet 1862, deux membres de la commission officielle dite de la Topographie des Gaules, le général Creulyet M. Alexandre Bertrand, venus de Paris pour faire une exploration sur nos côtes, se sont rendus à Wissant, dans la compagnie de MM. Auguste Mariette et Louis Cousin, et quand ils eurent diligemment inspecté les retranchements du Fort-César, ces deux savants hommes dont tout le monde connaît la haute compétence déclarèrent que le monument qu'ils avaient sous les yeux était une construction du moyen âge. Dernièrement encore, un autre membre de l'Institut de France, M. Ern. Desjardins, qui cite et qui a lu tout ce qui a été écrit sur la question, conclut de la même manière à l'absence complète de ruines et d'antiquités romaines sur le territoire de Wissant.

Huidige plaatsnamen en hun (vaak) Nederlandstalige oorsprong

A

L'Aa----->de A (=rivier)
 Aire-sur-la-Lys----->Ariën aan de Leie
 Alquines----->Alken
 Ambleteuse----->Ambletuwe
 Andres----->Anderen
 Ardres----->Aarde
 L'Ardrésis----->Streek van Aarde
 Armbouts-Cappel----->Armbouts-Kappel
 Armentières----->Armentiers
 Arnèke----->Arneke
 Arques----->Arke(n)
 Arras----->Atrecht; ("Nemetacum")
 Artois----->Artesië / Artezië
 Audreselles----->Oderzele
 Audruicq----->Ouderwijk
 L'Authie----->de Otie (= rivier)
 Avesnes-le-Comte----->Avenne
 Avesnes-sur-Helpe----->Avenne a/d Helpe

B

Bailleul----->Belle
 Bainghen----->Baiengem
 Bambecque----->Bambeke
 Bapaume----->Bapalmen
 Bavay----->Bavik/Beuken; ("Bagacum")
 Bavinchove----->Bavinkhove
 Berck----->Berck-aan-Zee
 Bergues----->Sint-Winoksbergen, Bergen
 Berthen----->Berten
 Béthune----->Betun
 Bierne----->Bieren
 Bissezele----->Bissezele
 Blaringhem----->Blaringem
 Boeschèpe----->Boeschepe / Boeschêpe
 Boëseghem----->Boezegem
 Bollezele----->Bollezele
 Borre----->Borre
 Bouchain----->Boesem
 Boulogne----->Bonen / Beunen
 Le Boulonnais - de Boonse heuvels
 Bourbourg-Campagne----->Broekburg-Buiten,
 Burburg-Buiten
 Bourbourg (Ville)----->Broekburg / Burburg

Bousbecque----->Busbeke
 Bouvines----->Bovingen
 Bray-Dunes----->Bray Duinen
 Brouckerque----->Broekkerke
 Broxeele----->Broksele
 Buyssechre----->Buischure / Buischeure

C

Caëstre----->Kaaster; ("Castrum" = versterking)
 Calais----->Kales (Latijn voor 'kelk')
 Calaisis----->Kalesgebied
 Cambrai----->Kamerijk; ("Camaracum")
 Cambrésis----->Het Kamerijkse
 Canal de Bourbourg----->Kanaal van Broekburg
 Canal de Calais----->Kanaal van Kales
 Canal de la Haute Colme----->Kolmekanaal
 Canal de Neufossée----->Kanaal van de Nieuwe Gracht
 La Canche----->de Kwinte (= rivier); ("Quantia")
 Cap Blanc-Nez----->Kaap Blanchenesse, Kaap Blankenes
 Capelle----->Kapelle
 Cap Griz-Nez----->Kaap Grauwenesse, Kaap Zwartenes
 Capelle-Brouck----->Kapelle Broek
 Capelle-la-Grande----->Kapelle
 Cassel----->Kassel ("Castellum")
 Clairmarais----->Klommeres
 Clarques----->Klarke
 Comines----->Komen / Frans Komen
 Condé-sur-l'Escaut----->Konde a/d Schelde
 Coquelles----->Kalkwelle
 Coudekerque-Branche----->Nieuw-Koudekerke
 Coudekerque (Village)----->Koudekerke (Dorp)
 Craywick----->Kraaiwijk
 La Crèche----->De Kribbe (=gehucht bij Belle)
 Crochte----->Krochte
 Cucq----->Cucq

D

Desvres----->Deveren / Deverne ("Deuerna")
 La Deûle----->De Deule (=rivier)
 Douai----->Dowaai
 Le Douliou----->Zoetestede
 Drincham----->Drinkam
 Dunkerque----->Duinkerke (zonder n)

E

Ebblinghem----->Ebblingem
 Eecke----->Eke
 Enguinegatte----->Ingwinegate
 Enquin----->Enken
 Eperlecques----->Sperleke
 Eringhem----->Eringem
 Escalles----->Skale
 L'Escaut----->de Schelde (=rivier); ("Scaldis")
 Esquelbecq----->Ekelsbeke
 Estaires----->Stegers; ("Minariacum")
 Etaples----->Stapel

F

Fauquembergues----->Valkenberg
 Flêtre----->Vleteren
 Fort-Mardyck----->Fort-Mardijk
 Fruges----->Frusje

G

Ghyvelde----->Gijvelde
 Godewaersvelde----->Godewaarsvelde
 La Gorgue----->De Gorge
 Grande-Synthe----->Groot-Sinten
 Gravelines----->Grevelingen
 Guînes----->Gizen(n)e / Wijnen

H

Le Hainaut (méridional)----->(Zuid) Henegouwen
 Halluin----->Halewijn
 Hardifort----->Hardifort
 Haubordin----->Harboden
 Haut-Pont----->Hoogbrug (gehucht van Sint-Omaars)
 Haverskerque----->Haverskerke
 Hazebrouck----->Hazebroek
 Helfaut----->Helveld
 La Helpe majeure----->de grote Helpe (=rivier)
 La Helpe mineure----->de kleine Helpe (=rivier)
 La Hem----->De Hem (=rivier)
 Herzele----->Herzele
 Hesdin / Heusdin----->Heusden
 Holque----->Holke
 Hondeghem----->Hondegem
 Hondschote----->Hondschote
 Houplines----->Opline
 Houtkerque----->Houtkerke
 Hoymille----->Hooimille
 Hucqueliers----->Hukeliers

K

La Kolme / La Colme----->de Kolme (= rivier)

L

Landrecies----->Landerschie
 Laventie / La Ventie----->Wentie
 Lederzeele----->Lederzele
 Ledringhem----->Ledringem
 Leffrinck(h)oucke----->Leffrinkhoeke
 Lens----->Lens
 La Liane----->de Enne (= rivier)
 Licques----->Liske
 Lille----->Rijsel
 Lillers----->Lillaar
 Linselles----->Linzele
 Longuenesse----->Langenesse
 Looberge----->Loberge
 Loon-Plage----->Loon
 Lumbres----->Lumeres
 Lynde----->Linde
 La Lys----->de Leie (= rivier); ("Legia")
 Lyzel----->Lijzel (= gehucht van Sint Omaars)

M

Malo-les-Bains----->Malo
 La Manche----->Het Kanaal
 La Marcq(e)----->de Marck (= rivier)
 Mardyck----->Mardijk; ("Mardic")
 Marquenter(re)----->Moerenland / Markenland;
 ("Mareskigne terre" = moerassige bodem)
 Marquise----->Markijze
 Maubeuge----->Mabuse / Malbode
 Merckeghem----->Merkegem
 Merck-Saint-Liévin----->Sint-Lievens-Merk
 Merris----->Merris
 Merville----->Meregem / Mergem
 Méteren----->Meteren
 Millam----->Millam
 Les Moères----->De Moeren / Moerkerke;
 (was: moerasgebied)
 Mons-en-Pélève----->Pevelenberg
 Mont Noir----->Zwarte Berg
 Mont des Cats----->Catsberg / Katsberg
 Montreuil----->Monster(h)ole; ("Mon(a)sterioli")
 Mont-Saint-Eloi----->Sint-Elooisberg
 Morbecque----->Moerbeke
 La Motte-au(x)-Bois----->De Walle

N

Neuf-Berquin----->Nieuw-Berkijn
 Nieppe----->Nipkerke
 Nieurllet / Nieulay----->Nieuwerleet
 Noordpeene----->Noordpene
 Le Nord----->Het Noorden
 Nortkerque----->Noordkerke
 Nouvelle-Eglise----->Nieuw(e)kerke

O

Ochtezele----->Ochtezele
 Offekerque----->Offekerke
 Oost-Cappel----->Oostkapel / Oost-Kappel
 Orchies----->Oorschie
 Ostrevant----->Oosterbant
 Oudezele----->Oudezele
 Outtersteene----->Outerstene
 Oxelaëre----->Okselare
 Oye-Plage----->Ooie

P

Pas de Calais----->Nauw van Kales
 Pays de l'Alloeu----->Land van het Vrijleen
 Pays de Brédenarde----->Land van Bredenaarde
 La Peene----->de Pene (= rivier)
 Petite-Synthe----->Klein-Sinten
 Le Pévèle----->Pevelenland, Het Land van Pevelen
 Polincove----->Pollinkhove
 Le Ponthieu----->Ponteland
 Pradelles----->Pradeels

Q

Quaëdypre----->Kwaadieper
 Quentovic----->Kwintewijk; (= niet meer bestaande stad; Merovingisch handelscentrum)
 Le Quesnoy----->Kiezenet

R

Racquingham / Rackinghem----->Rakkingem
 Recques----->Vroyland
 Renescure----->Ruischeure
 Renty----->Renteke
 Rexpoëde----->Rekspoede
 Roncq----->Ronk
 Rosendaël----->Rozendaal / Rozendal
 Roubaix----->Robeke / Robaais
 Rubrouck----->Rubroek
 Rumingham----->Ruming(h)em

S

Saint-Amand-les-Eaux----->Sint-Amands a/d Skarpe
 Saint-Folquin----->Sint-Folkijn / Sint-Volkwin
 Saint-Georges----->Sint-Joris
 Saint-Georges-sur-l'Aa----->Sint-Joris a/d Aa
 Saint-Jans-Cappel----->Sint-Janskapel, Sint-Janskap(p)el
 Saint-Josse----->Sint-Joos
 Saint-Momelin----->Sint-Mommelij, Sint-Momelingen
 Saint-Nicolas----->Sint Niklaas
 Saint-Omer----->Sint-Omaars, Sint Ommers (in 't Vlaams/Vlemsch)
 Saint-Omer-Capelle----->Sint-Omaarskappel
 Saint-Pierre-Brouck----->Sint-Pieters-Broek
 Saint-Pol-sur-Mer----->Sint-Pol (a/d Zee)
 Saint-Pol-sur-Ternoise----->Sint Pols a/d Ternas
 Saint-Sylvestre-Cappel----->Sint-Silvester-Kappel
 Sainte-Marie-Cappel----->Sint(e)-Maria-Kappel
 Sainte-Marie-Kerque,
 Sainte-Mariekerque----->Sint(e)-Mariekerke, Maria-kerke
 Sainte-Mildrède----->Sinte-Mulders, Sint Mulderskapel
 La Sambre----->de Samber (= rivier)
 Samer----->Sint-Wulmaars
 Sangatte----->Zandgat(e)
 La Scarpe----->de Skarpe (= rivier)
 Sec Bois----->Drooghout
 Seclin----->Sikelijn
 Sercus----->Zerkel
 La Somme----->de Zomme / De Zoom (de grens) (= rivier)

T

La Ternoise----->De Ternas (= rivier)
 Thiérache----->Tierasse (= landstreek)
 Tourcoing----->Doornik

V/W/Y

Valencienne----->Valencijn / Valensijn
 Wallon-Cappel----->Waals-Kappel
 Warneton / Warneton-Sud----->Frans Waasten
 Werviq-Sud----->Frans Wervik
 Westhoek / Pays de l'Angle----->Franse Westhoek / Land van de Hoek
 Wissant----->Witzand
 L'Yser----->De IJzer (= rivier)

Getijden in april 2007 (Boulogne)

DATE	PLEINES MERS						BASSES MERS			
	MATIN H MN	HAUT M	COEF.	SOIR H MN	HAUT M	COEF.	MATIN H MN	HAUT M	SOIR H MN	HAUT M
1 D	0 19	8,25	76	12 33	8,35	80	7 31	1,55	19 51	1,40
2 L	0 50	8,50	83	13 03	8,50	85	8 03	1,40	20 21	1,30
3 M	1 19	8,60	86	13 33	8,60	87	8 33	1,30	20 49	1,25
4 M	1 46	8,65	87	14 00	8,55	86	9 01	1,30	21 15	1,25
5 J	2 12	8,60	85	14 26	8,50	83	9 27	1,30	21 39	1,40
6 V	2 39	8,50	81	14 53	8,35	78	9 52	1,40	22 03	1,55
7 S	3 05	8,30	75	15 22	8,10	70	10 18	1,60	22 28	1,80
8 D	3 32	8,00	66	15 52	7,70	61	10 46	1,85	22 57	2,15
9 L	4 04	7,65	55	16 30	7,25	49	11 19	2,25	23 35	2,60
10 M	4 49	7,15	43	17 28	6,75	38	-- --	-- --	12 06	2,65
11 M	6 04	6,65	33	18 58	6,45	31	0 32	3,00	13 13	2,95
12 J	7 45	6,50	32	20 42	6,60	37	1 52	3,20	14 42	2,95
13 V	9 18	6,90	43	21 56	7,20	52	3 31	2,95	16 17	2,50
14 S	10 21	7,55	61	22 50	7,85	71	4 56	2,35	17 28	1,90
15 D	11 11	8,20	79	23 36	8,45	88	5 58	1,70	18 27	1,35
16 L	11 57	8,65	96	-- --	-- --	--	6 55	1,25	19 22	0,95
17 M	0 20	8,85	102	12 41	9,00	107	7 48	0,95	20 13	0,75
18 M	1 02	9,10	111	13 26	9,10	112	8 37	0,75	20 58	0,70
19 J	1 43	9,20	112	14 11	9,10	110	9 20	0,70	21 38	0,75
20 V	2 26	9,10	107	14 55	8,90	102	10 00	0,80	22 16	1,00
21 S	3 09	8,85	95	15 39	8,55	88	10 38	1,05	22 54	1,35
22 D	3 54	8,45	79	16 25	8,05	71	11 18	1,50	23 35	1,90
23 L	4 44	7,90	62	17 19	7,45	54	-- --	-- --	12 03	2,00
24 M	5 45	7,25	46	18 31	6,90	41	0 26	2,45	13 01	2,55
25 M	7 08	6,75	37	20 03	6,70	37	1 32	2,90	14 16	2,85
26 J	8 39	6,75	38	21 22	6,95	42	2 58	3,00	15 40	2,80
27 V	9 49	7,05	47	22 19	7,35	51	4 17	2,70	16 50	2,45
28 S	10 40	7,45	56	23 04	7,75	61	5 17	2,30	17 44	2,10
29 D	11 21	7,80	65	23 41	8,05	69	6 06	1,95	18 28	1,80
30 L	11 58	8,05	72	-- --	-- --	--	6 47	1,75	19 07	1,60



Vooroorlogse Leidse geologen in de Boulonnais